

学校サーバー 取り扱い説明書

財団法人 コンピュータ教育開発センター

まえがき

学校サーバーは、Linux の Debian をベースにした 1CD Linux である Knoppix を独立行政法人産業技術総合研究所が日本語化したものをカスタマイズして作成したものです。カスタマイズは東北日本電気ソフトウェア株式会社に委託しました。

校内LANのルーターの内側のセキュリティの確保されている環境に配置し、クライアントのひとつとして動作させることにより、生徒の個人情報の保護が十分確保でき、サーバーの持つ各種の機能を教員や生徒が容易に利用できることにより、本格的に外部インターネットに接続し利用するまでに十分な訓練ができるようになります。

「学校サーバー」は 1CD Linux の Knoppix を利用しているため、プログラムがCD上にあり、非常に堅牢なシステムとなっています。何か動作不良に陥ったときでもリブート(再起動)することにより、ほとんどの場合回復ができます。

学校サーバーを使うことにより次のようなことができます。

●メールサーバー

生徒にメールアドレスを配布し、校内LANでメールをお互いに出し合いメールの書き方、メールのモラルを教えるために利用できます。また、メール爆弾などの実際に体験することが困難なことも示せます。

●Webサーバー

生徒一人一人が作成したWebページの記録場所が確保できるので、学校サーバーに登録すれば、校内LANに接続されているすべてのパソコンから見るようになる。発表したいことをまとめて発表する技術や、個人情報の保護、モラルについて教えるために使えます。

CGIなどが自由に使え、プロバイダにより制限されているような技術も利用でき、高度なWeb技術も使えるようになり、また、DOS攻撃、Webクラッシャーなど実際に体験が困難なことも示すことができます。

学校で利用するためCDなどで配布されているWeb資料を学校サーバーに記録し校内に接続されている全パソコンで見ることができます。

●FTP, sambaサーバー

生徒がそれぞれフロッピーなどにファイルを保存し(絵や動画は容量が大きくて保存できない場合が多い)持ち帰らなくても、ファイルを学校サーバーに保管し次に利用できるようになります。

●掲示板

掲示板が10個用意されており、校内LAN内での情報交換に利用するとともに、掲示板の使い方の指導ができます。また、文字だけでなく画像も貼れる掲示板も用意されています。

●アンケート

アンケートが5個用意されています。投票と同時に集計が行われ、その都度結果を見ることが出来ます。もちろん、アンケート項目は自由に設定できます。

●チャット

校内LANに接続されたパソコンの間で文字ベースの会話を行うことができる。チャットでのモラルなど使い方を教えるのに有用です。

目 次

学校サーバーの体験	1
学校サーバーの本格的な利用のための準備	4
ハードディスク装置のパーティションの設定	4
パーティションの作成方法	4
学校サーバー起動時にハードウェア上のパーティションを使っているかどうかの確認	6
swap領域を確認 (メニュー)Root Shellを選択し free を実行するとSwapのtotalサイズが確認できる	7
ネットワークの設定	9
クライアントPCの設定	11
学校サーバーのユーザー登録	12
学校サーバーの機能一覧	14
メール (ウェブメール) の操作	15
1. メール送受信を開始する	15
2. メールを書いて送る	17
3. メールを送信します	18
4. メールを受け取る	19
5. メールの返事を書く	20
6. アドレス帳に登録する	22
7. 署名を作成する	24
8. 複数の相手にメールを送る	26
9. アドレス帳を使ってメールを書く	27
10. メールを削除する	29
11. メールの送受信 (ウェブメーラー) を終了する	31
掲示板	32
画像が貼れるスレッド掲示板	36
アンケート	40
チャット	43
ファイルサーバーの操作	45
1. Windows XP の場合	45
2. Windows98/95 の場合	48
ホームページ (ウェブページ) の作成と公開	52
1. ファイル転送ソフト (ffftp) の設定方法	52
2. ファイル転送の方法	55
学校サーバーの管理作業	57
(管理作業) アンケート投票項目の設定	57
(管理作業) 生徒用 (student) IDの一括登録	59
(管理作業) メールログ機能の設定	60
(管理作業) 生徒用メールアカウント削除	62
(管理作業) 先生 (teacher) 用 ID登録・削除画面	64
(管理作業) チャットのログクリア	66
運用とカスタマイズ	68
学校のためのサーバー画面の作成 (カスタマイズ)	69
お役立ちミラーサイトの作成	72
メールシステムのクライアントについて	73

学校サーバーの体験

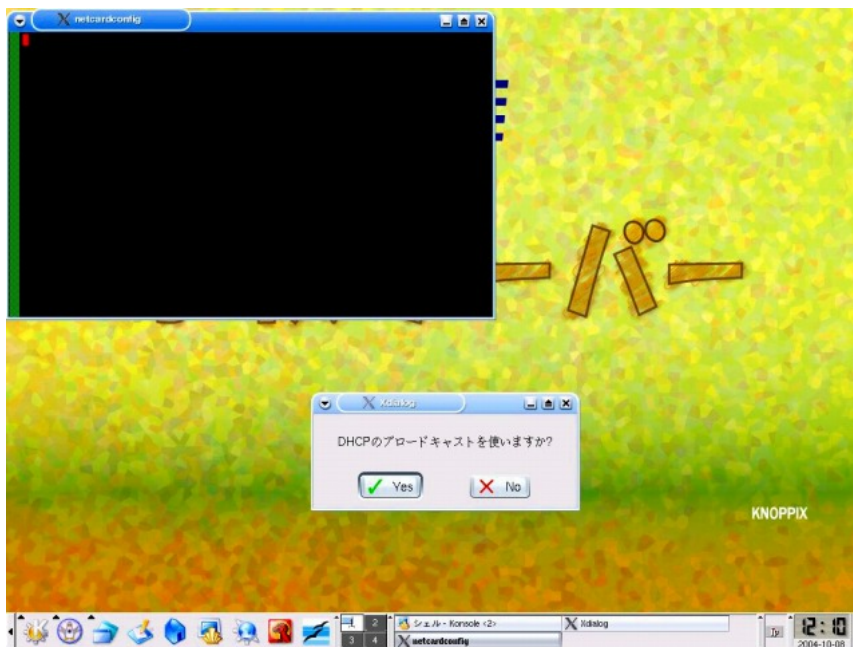
普段利用している Windows パソコンを装着されているハードディスクのデータをそのままの状態
で体験することができます。

まず、CDから「学校サーバー」を起動するためBIOSの設定をCDの起動順位をHDより優先順位に
設定する必要があります。

パソコンのブート(起動)が始まったら、画面の下の方にセットアップ画面を出すかどうかという行が
できます。眺めていると消えてしまいますが(事務所にあったパソコンでは2秒というのもありまし
た)、セットアップ画面を出すためにその行で指示しているキー(F2キー、とかDelキーとか)を押下
します。メニューをたどって、起動順序をCDROMを最優先にします。(この学校サーバーの起動体
験が終わってもこのままの起動順序でこれから先も困ることはないと思います。)設定が終わったら
再起動します。

起動が始まる前に、「学校サーバー」のCDを読取装置に入れ、ブートし(起動を続け)、そのまま待
つとペンギンのマークに続きゾロゾロといろいろなメッセージが流れ、CDの読み込み速度にもよ
りますが、5分程度待ちます(本当はそんなに長くないのかもしれませんが)と、やがて「学校サー
バー」の画面が出てきます。(パソコンは一部のノートとか最新式のテレビが見えるというもので、起動しな
いものがあることを経験しましたがほとんどのパソコンでうまくいきます。)

起動がすんだら、校内LANへの接続です。画面下のツールバーの中から鳥(ペンギン)のマーク
で **config**、**ネットワークカードの設定** を選びます。
そして、このパソコンのIPアドレスのセットを行います。



DHCPを選択し、IPアドレスを割り付けてもらっても、もちろん構いません。その場合はあとで他の
クライアントパソコンから利用するためにそのアドレスをメモに書きとめておくなどしてください。

本格利用のときを含めて通常はDHCPを使わず直接種々のアドレスをセットしてください。

「DHCP を使わない (No)」を選択し設定を続ける。(以下の IP アドレスは一例です)

IP アドレス	192.168.1.11
ネットワークマスク	255.255.255.0
ブロードキャストアドレス	192.168.1.255
デフォルトゲートウェイ	192.168.1.1
ネームサーバ	192.168.1.1

「学校サーバー」のセットはこれで終わりです。

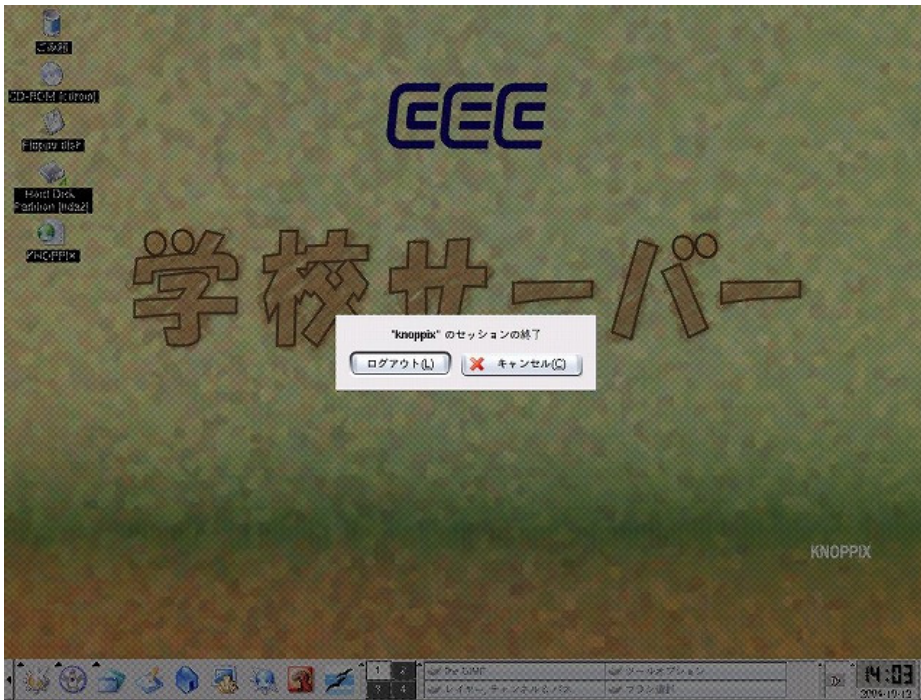
そして校内LANにつながれた他のパソコンでブラウザを起動し、URLに<http://192.168.1.11> (IPアドレスは例示です)と学校サーバーのアドレスを入力します。このときブラウザのインターネットオプションで **プロキシを使わない** にセットします。(通常のLAN内のパソコンの設定ではそのままではよいはずです。)

これで、「学校サーバー」のメニューが出て試すことができます

学校サーバーを終了させるには

一番左の K マークのプルアップメニューで**ログアウト**をすれば電源を切るプロセスに入り、最後CDを抜き去れば、もとのWINDOWSのパソコンに何も残さず戻ります。





ログアウト完了後サーバPCのCD-ROMトレイが自動的に出てきます。トレイより「学校サーバー」のCD-ROMを取り出してトレイを格納後、「Enter」を押下すると電源が切れます。

そして、電源を入れ、起動し直せばWindowsが起動します。

学校サーバーの本格的な利用のための準備

学校サーバーに使用するパソコンは性能がよければそれに越したことはありません。古いので結構ですがAT互換機(ふつうの Windows パソコンがほとんど該当します)を1台用意していただくと良いと思います。(もちろん、マルチブートもできますが、ここでは記述しません。) 目安はこれ以下でも動作すると思いますが、処理装置のスピードは200メガ、メモリーは128メガ以上あればと思います。装着するハードディスクの容量も大きければ大きいに越したことはありませんが、中規模中学校くらいで40ギガ程度と検討をつけています。CD読取装置は出来るだけ動作速度の速いものが快適です。

ハードディスク装置のパーティションの設定

Windows だけを利用する場合は、1つのハードウェアディスク装置で1つのパーティションがあれば動作しますが、学校サーバーは2つのパーティションが必要です。

1つは swap というエリアで、メモリーと連結して使用しメモリーを補うための場所です。思い切って1G(ギガ)~2G取りましょう。

もう1つはデータなどを入れる場所で varhome という名前をつけたパーティションが必要です。ハードウェアディスク装置の残りの全部を割り付けましょう。

さらに、CDから学校サーバーを起動するのではなく、一旦ハードディスクなどにコピーをとって、常にはハードディスクなどから起動する方法(運用と・カスタマイズ編を参照)のためには、もうひとつ、3番目の1G(CDの分)のパーティションが必要です。

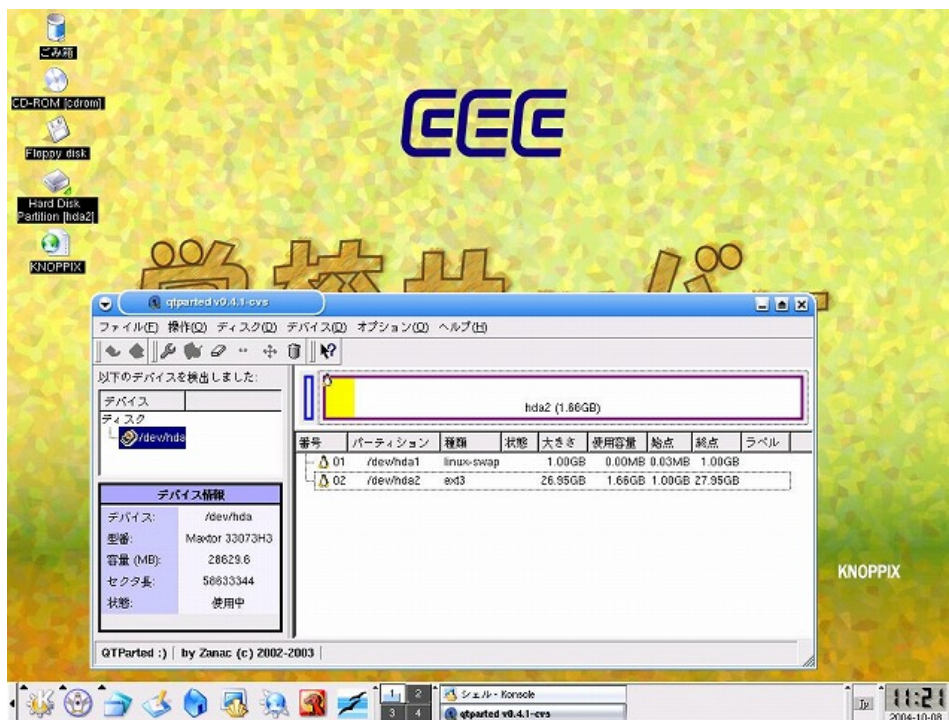
パーティションの作成方法

学校サーバーを起動し、パーティションを設定するツール(QTParted)により設定します。



例えば QTPartedにより設定する内容が次のような場合は、
/dev/hda1 1024MB 82 (linux-swap)
/dev/hda2 残りGB 83 (ext3) ラベルは varhome

設定した結果の画面は次のようになります。



ここで、いったん設定を継続するため終了処理(一番右のKボタンのプルアップメニューのログアウト "knoppix") し、再起動します。



学校サーバー起動時にハードウェア上のパーティションを使っているかどうかの確認

再起動してHDDの領域を確認(メニュー)Root Shellを選択しdfを実行すると/dev/hda2が/ramdisk/varhomeにマウントされていることが確認できます。

Filesystem	1K-ブロック	使用	使用可	使用%	マウント位置
/dev/root	2471	1157	1314	47%	/
/dev/cdrom	670048	670048	0	100%	/cdrom
/dev/cloop	1830098	1830098	0	100%	/KNOPPIX
/ramdisk	8	0	8	0%	/ramdisk
/dev/hda2	27814104	319360	26081828	2%	/ramdisk/varhome



上記実行例において、下から1行目 /dev/hda2 を /ramdisk/varhome にマウントしています。この /ramdisk/varhome へのマウントがある場合はハードディスク装置上のパーティションを利用しています。 /ramdisk/varhome のマウントがない場合はメモリ上のファイルシステムを利用しております。 knoppix 起動時に、ハードディスク上のパーティションを使っているかどうかは以下のメッセージ・操作で確認することができます。

[起動時 GUI が起動するまでに表示されるメッセージで確認]

Total memory found: xxxkB のメッセージが出力された後に

This system will use /home and /var on hard disk.

が出力された場合は、ハードディスク上のパーティションを使っています。

Creating /ramdisk (dynamic size=xxxk) on shared memory... が出力された場合は、メモリ上のファイルシステムを使っています。

後者の場合は、ハードディスク装置にデータを保存することができません。

上記は学校サーバーの QTperted を使ってパーティションを設定した例ですが、市販のパーティションマジックやシステムコマンドなどのソフトを利用する方法もあります。また、パーティションを取るだけなら Windows で使った fdisk などが使えます。

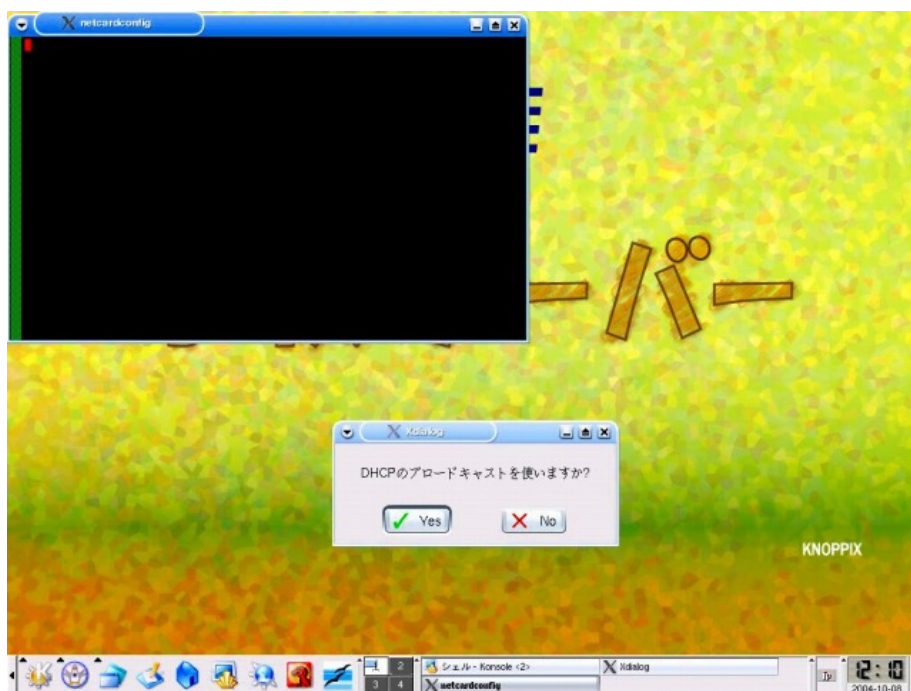
swap 領域を確認

(メニュー)Root Shell を選択し free を実行すると Swap の total サイズが確認できる

	total	used	free	shared	buffers	cached
Mem	125680	122636	3044	0	3632	45120
-/+ buffers/cache	73884	51796				
Swap	1052216	1968	1050248			



ネットワークの設定



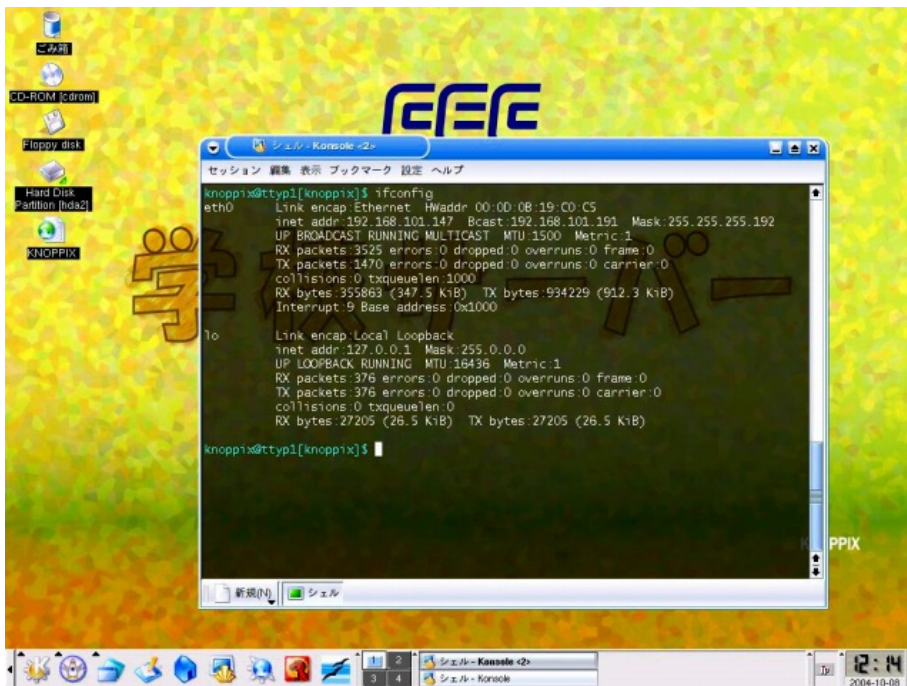
1. ネットワーク管理者からこのパソコンに割り当て可能な(空いている)IP アドレスを割り当ててもらいます。このIPアドレスはこれから学校サーバーを運用するときに校内LANのなかのパソコンから参照するものです。
2. パソコンからネットワークケーブルは抜いておきます。
3. 学校サーバーを立ち上げるため、CD-ROMをセットしてパソコンの電源を入れます。(CD-ROM 起動。)
4. ネットワーク設定をします(例)
(メニュー)KNOPPIX→Network/Internet→ネットワークカードの設定 を選択します。

「DHCPを使わない(No)」を選択し、設定を続けます。(以下の IP アドレスは一例です。)

IP アドレス	192.168.1.11
ネットワークマスク	255.255.255.0
ブロードキャストアドレス	192.168.1.255
デフォルトゲートウェイ	192.168.1.1
ネームサーバ	192.168.1.1

5. 設定の確認

ifconfig を実行すると設定された内容が確認できます。



6. パソコンへネットワークケーブルを接続します。

7. ここまでの作業が終われば学校サーバーとして、メールやクライアントパソコンのブラウザからコンテンツの利用ができるようになります。

8. 終了処理(ログアウト”knoppix”)

電源を常時入れたままでもよいと思いますが、夜間など電源を切る場合は終了処理を正しく実行します。電源を直接切断すると、ファイルやハードディスク装置がダメージを受ける場合(ハードディスク装置が動作していた場合など)があります。

クライアントPCの設定

「学校サーバー」をつなげた LAN 内のパソコンであれば何もすることなくそのまま使えると思います。新たに LAN をはじめる場合は以下の準備をします。

1. 固定 IP の場合は IP アドレスを割り当ててもらおう。以下は例示です。

ホスト IP	192.168.1.101
ネットマスク	255.255.255.0

2. ワークグループの設定

あらかじめ CD-ROM により学校サーバー側は **workgroup** に設定してあります。

3. インターネットブラウザの設定

IE→ツール→インターネットオプション→接続タブ→LAN の設定→詳細

「次で始まるアドレスにはプロキシを使用しない」に例示の「192.168.1.11」を

追加する方法があります。

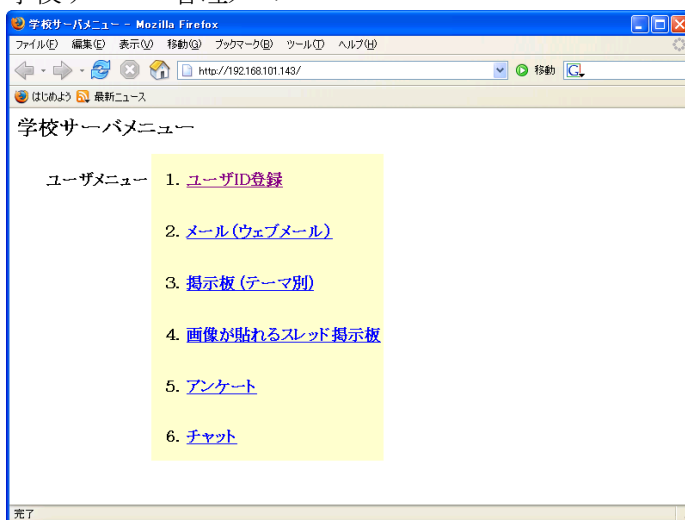
4. ブラウザ(I.E.)で学校サーバーの IP アドレス例えば <http://192.168.1.11/> を開き, 学校サーバーが正しく動作することを確認できます。

学校サーバーのユーザー登録

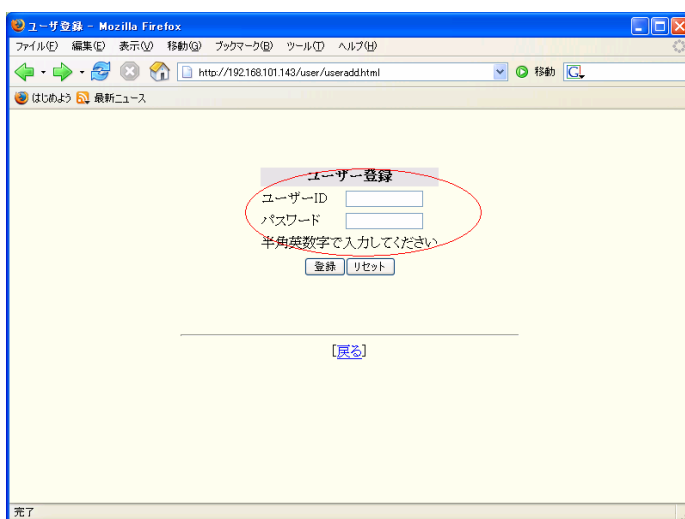
この学校サーバーの利用者の登録は個々の利用者が自分で登録を行う方法です。

- (1) インターネットエクスプローラを起動します。
- (2) 「学校サーバー」のIPアドレスを入力します。
例えば、「学校サーバー」の IP アドレスが“192.168.1.2”の場合は、次のように指定します。
「<http://192.168.1.2/>」
- (3) 次の画面が表示されますので、「1.ユーザ ID 登録」をクリックします。

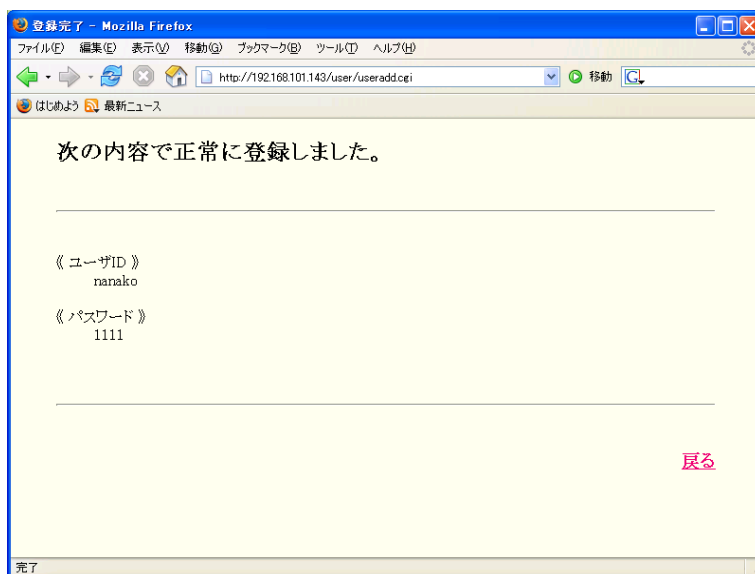
学校サーバー管理メニュー



- (4) 「ユーザー登録」画面が表示されます。
下記画面で、メールアドレスとして登録するユーザー名とパスワードを入力し、「登録」ボタンをクリックします。



- (5) 入力したユーザーとパスワードを学校サーバーに登録し、登録したユーザー名とパスワードを次のように表示します。登録内容を確認後、「戻る」ボタンをクリックしてください。（「ユーザー登録」画面に戻ります。）

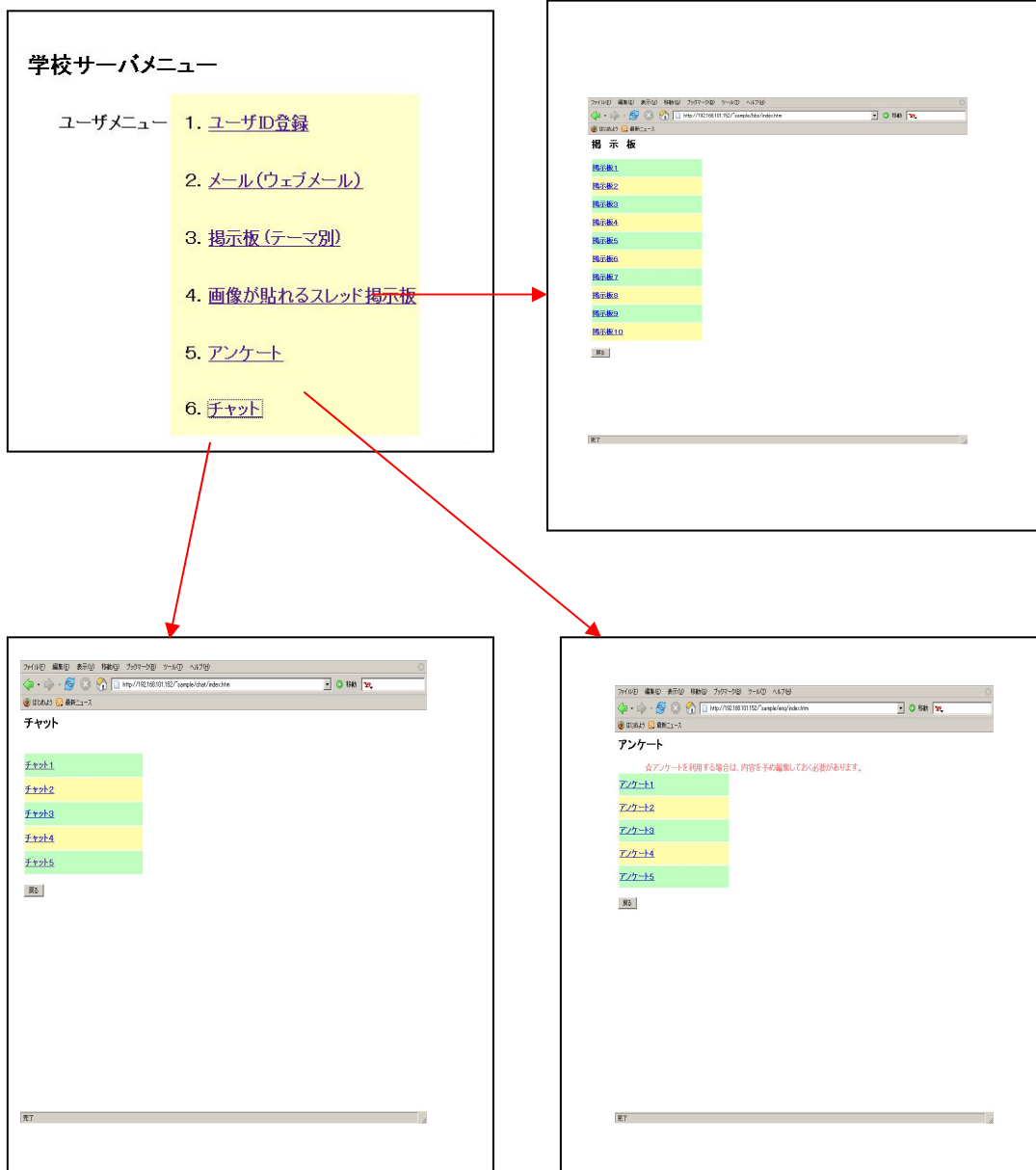


このユーザー登録が終了すると、学校サーバーにウェブページを作成して校内LANに公開する場所(学校サーバーのハードディスク装置上)が出来るとともに、学校サーバーを利用してメールを送受することができるようになります。また、ファイルサーバー(学校サーバー)も使えます。

学校サーバーの機能一覧

下記の図は学校サーバーの機能の階層図でメニューで示す機能がありますが、掲示板やアンケートなど複数あるものはその内訳の下の階層があります。

このメニューが見えれば、メニューで選択した機能と、各ユーザIDごとにウェブページをLAN内に公開することと、ファイルサーバーが利用可能になっています。



メール（ウェブメール） の操作

メールアドレスは、ユーザIDの登録をしたユーザー名に、@knoippix.cec.jp をドメイン名として付加したものになります。（これを変更するには CD ないの設定ファイルを変える必要があります。我慢して使ってください。）

1. メール送受信を開始する

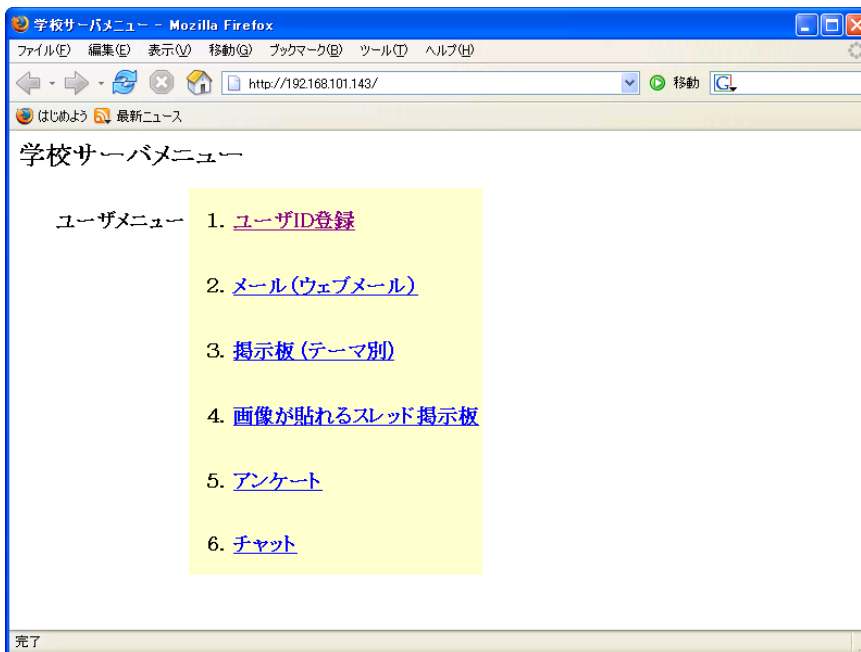
(1) インターネットエクスプローラを起動します。

(2) KNOPPIX サーバのホームページのアドレスを入力します。

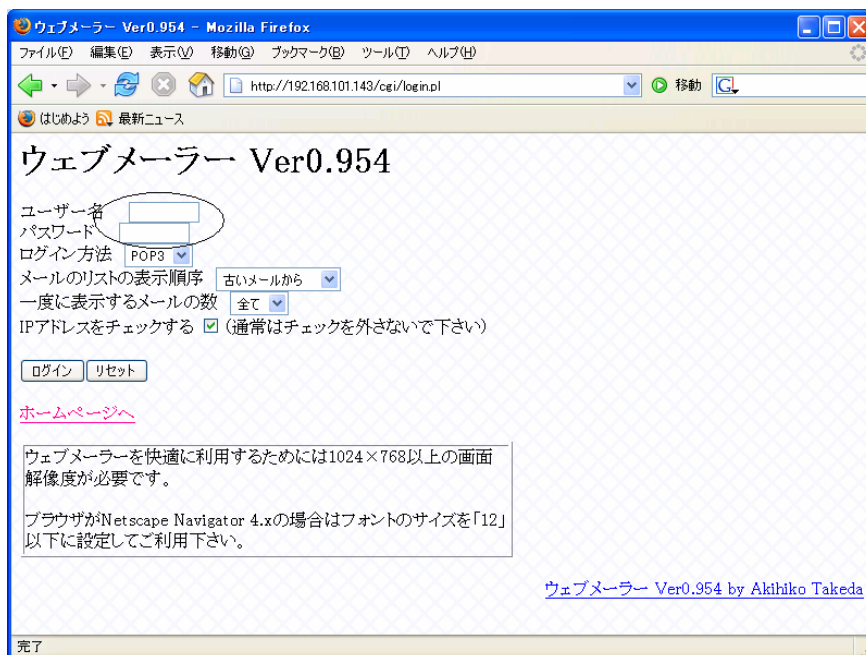
例えば、KNOPPIX サーバの IP アドレスが“192.168.101.143”の場合は、次のように指定します。

「<http://192.168.101.143/>」

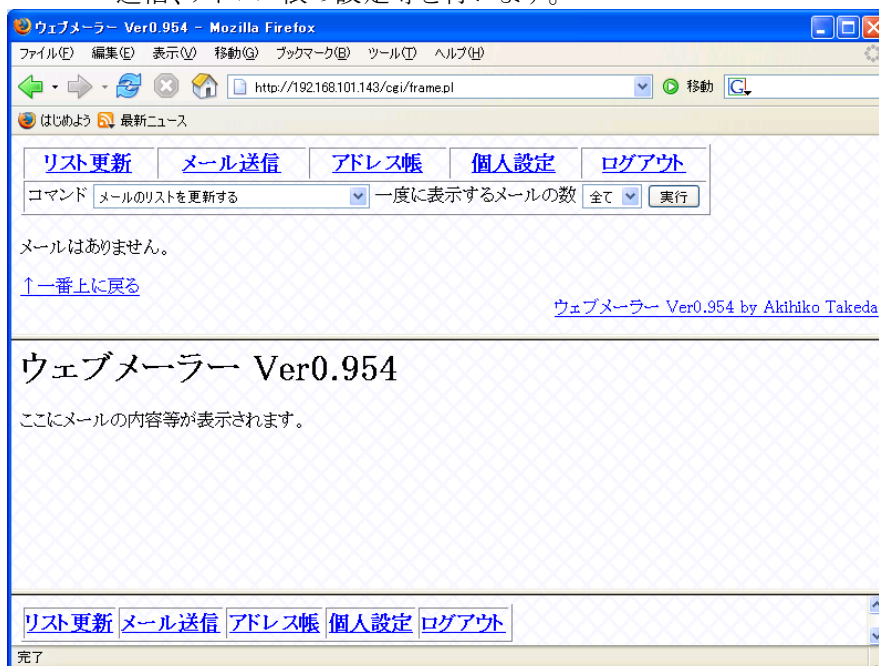
(3) 次の画面が表示されますので、「2.メール(ウェブメール)」をクリックします。



ウェブメールのログイン画面が表示されます。

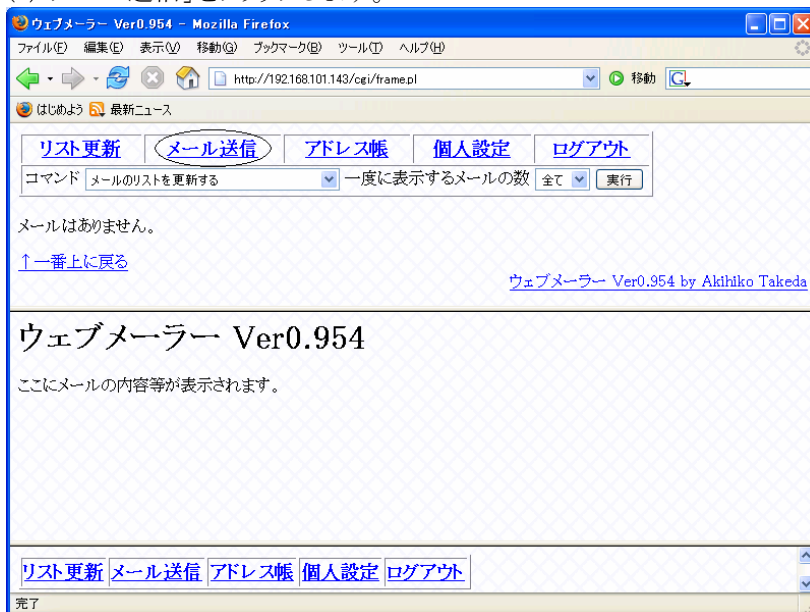


- (4) 上記画面で、メールアカウントとして登録したユーザー名とパスワードを入力し、「ログイン」ボタンをクリックします。
(メールに使用するユーザー、パスワードを登録していない場合は、メインメニューの(ユーザーID登録)画面より登録を行ってください。)
- (5) 次の画面が表示されます。
この画面がメールをする場合のメイン画面です。このページからそれぞれメール受信、送信、アドレス帳の設定等を行います。

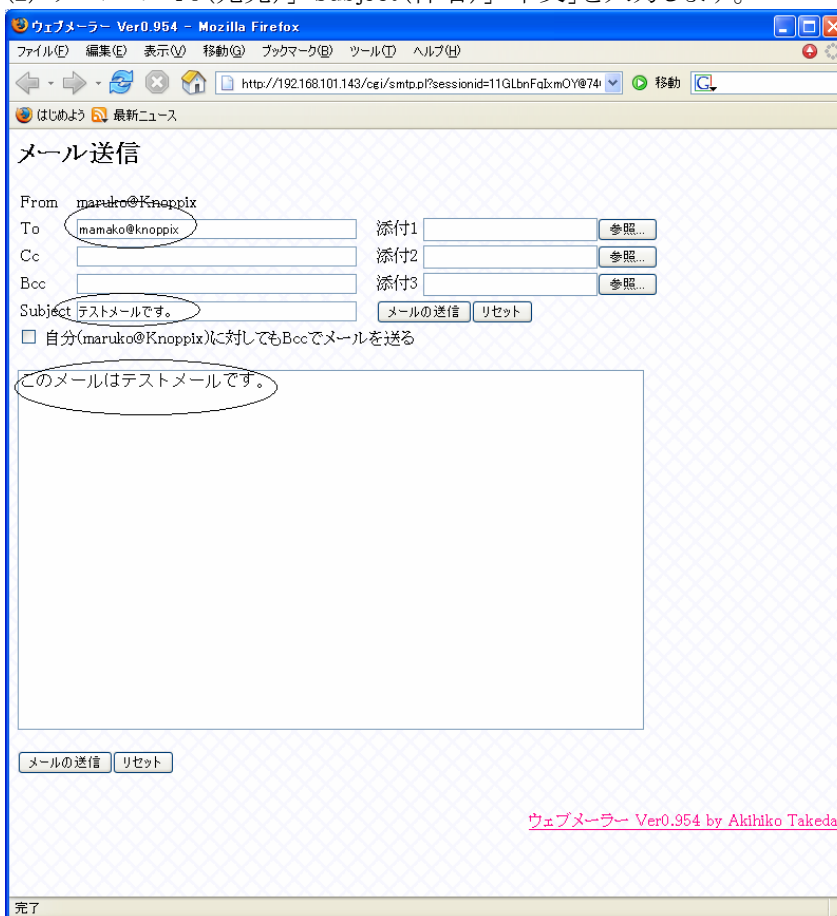


2. メールを書いて送る

(1)「メール送信」をクリックします。

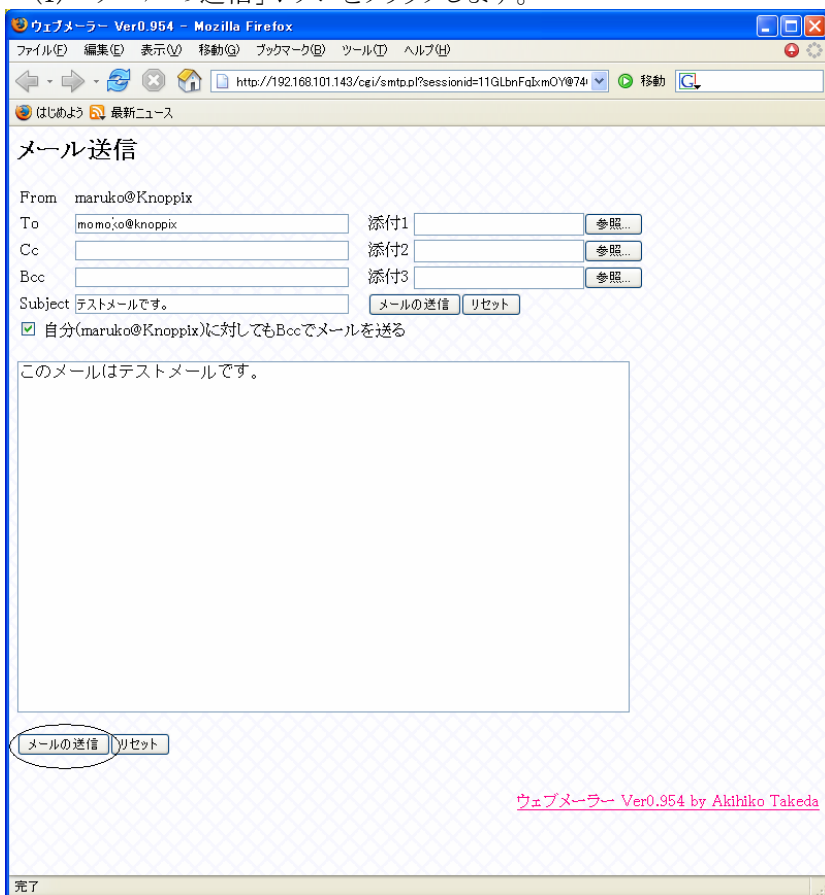


(2) メール「To(宛先)」「Subject(件名)」「本文」を入力します。

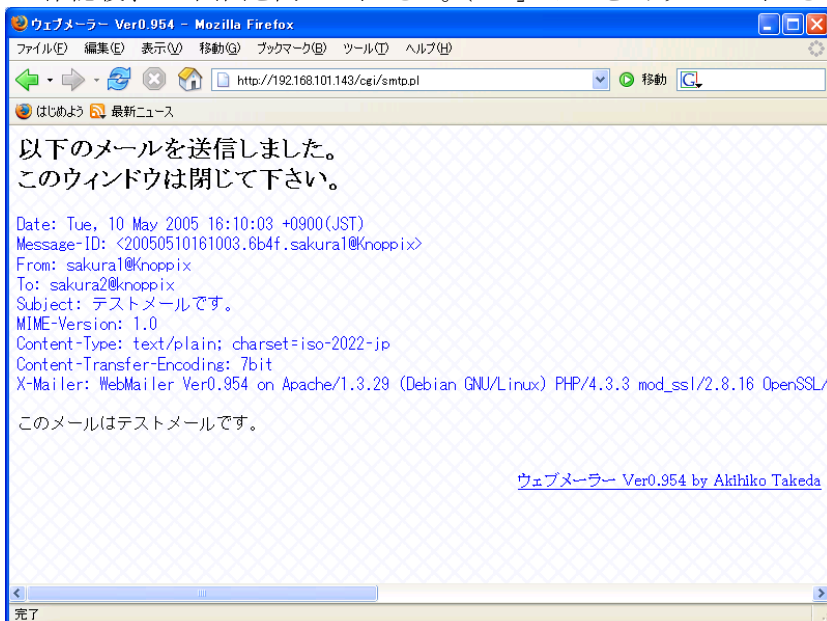


3. メールを送信します

(1) 「メールの送信」ボタンをクリックします。

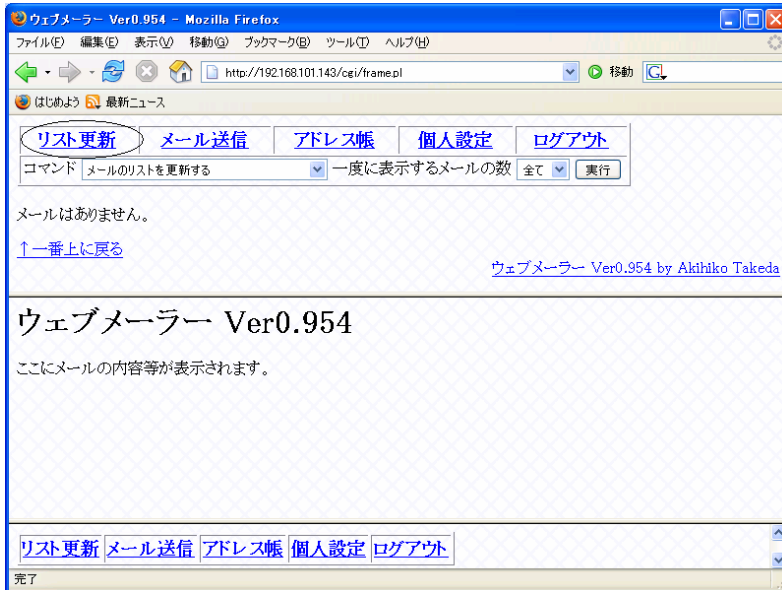


(2) メールが送信され、次の画面を表示されます。
確認後、この画面を閉じてください。(「×」ボタンをクリックしてください。)

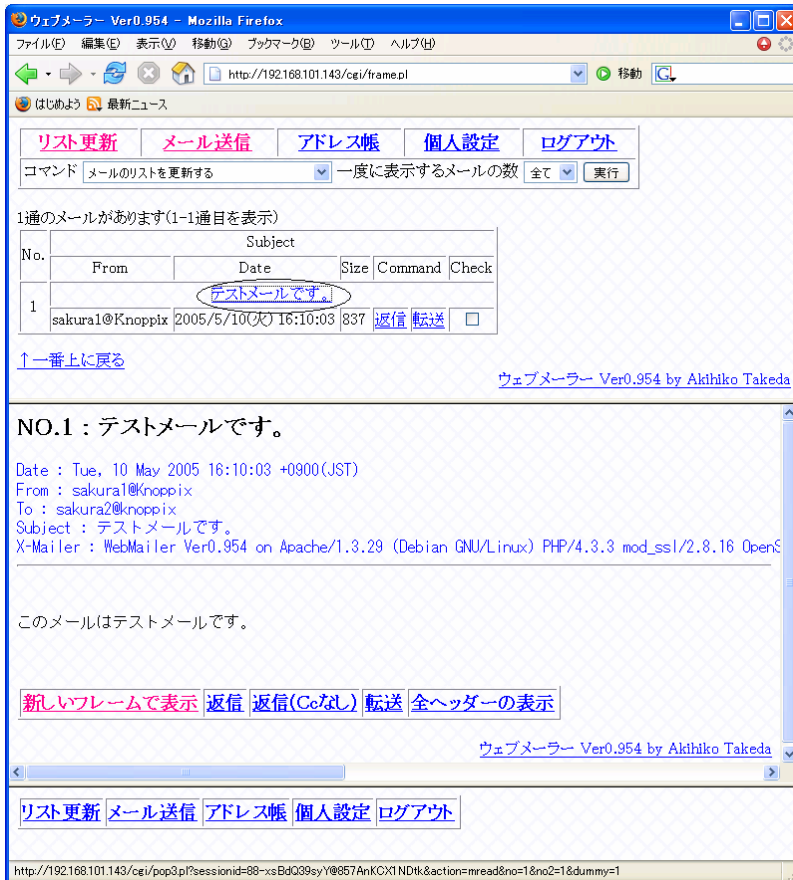


4. メールを受け取る

(1)「リスト更新」をクリックします。受信メールがある場合、以下のように一覧が表示される。

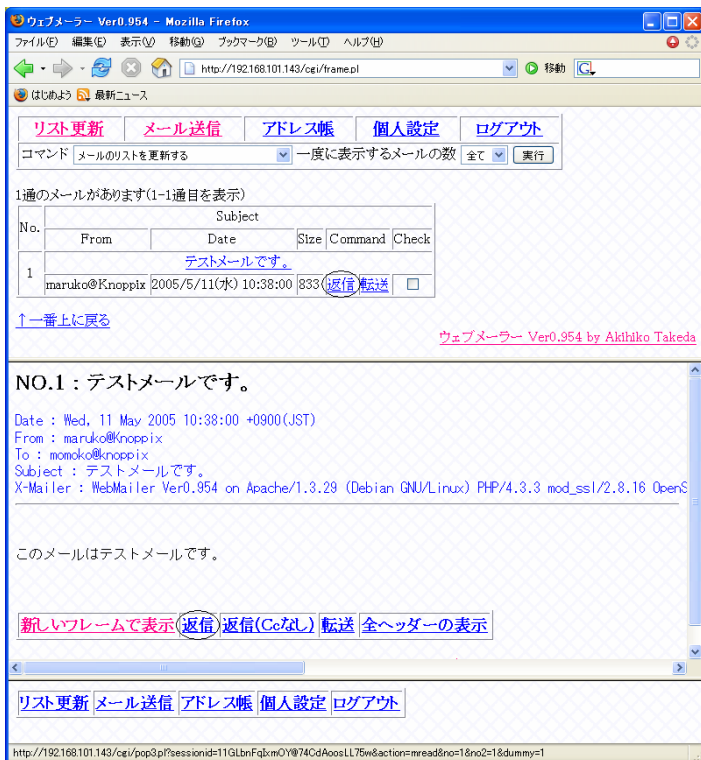


(2) 一覧で読みたいメールの「Subject」をクリックします。
2分割された画面の下に、メールの本文が次のように表示されます。

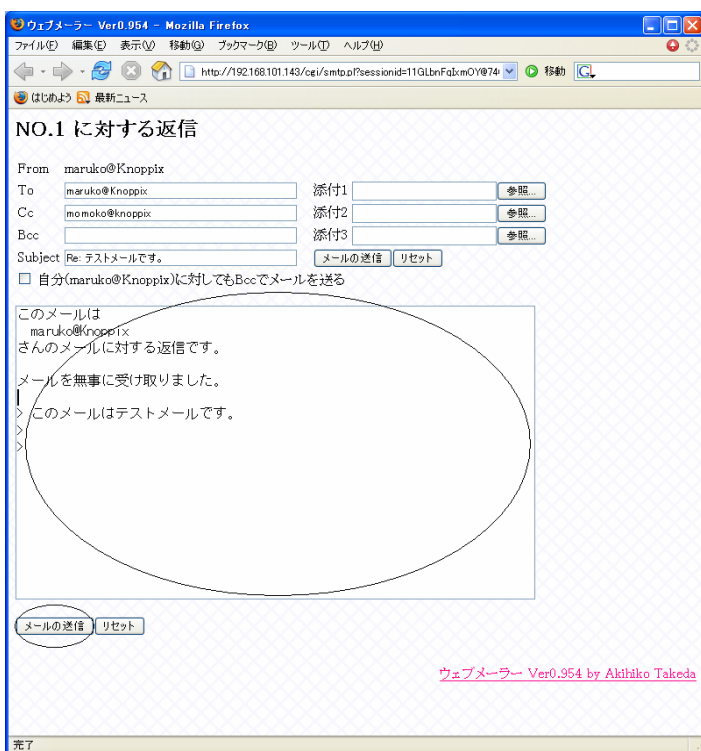


5. メールの返事を書く

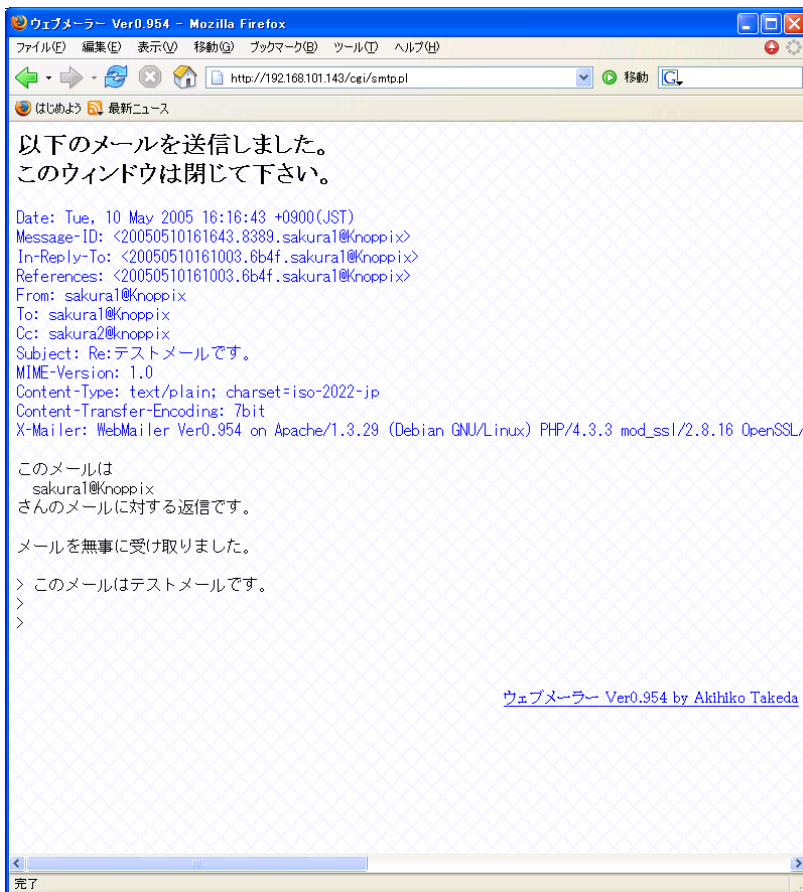
(1) 受信メール一覧の「返信」、または「メール本文」下の「返信」をクリックします。



2) メールの返事を書き、「メールの送信」ボタンをクリックします。

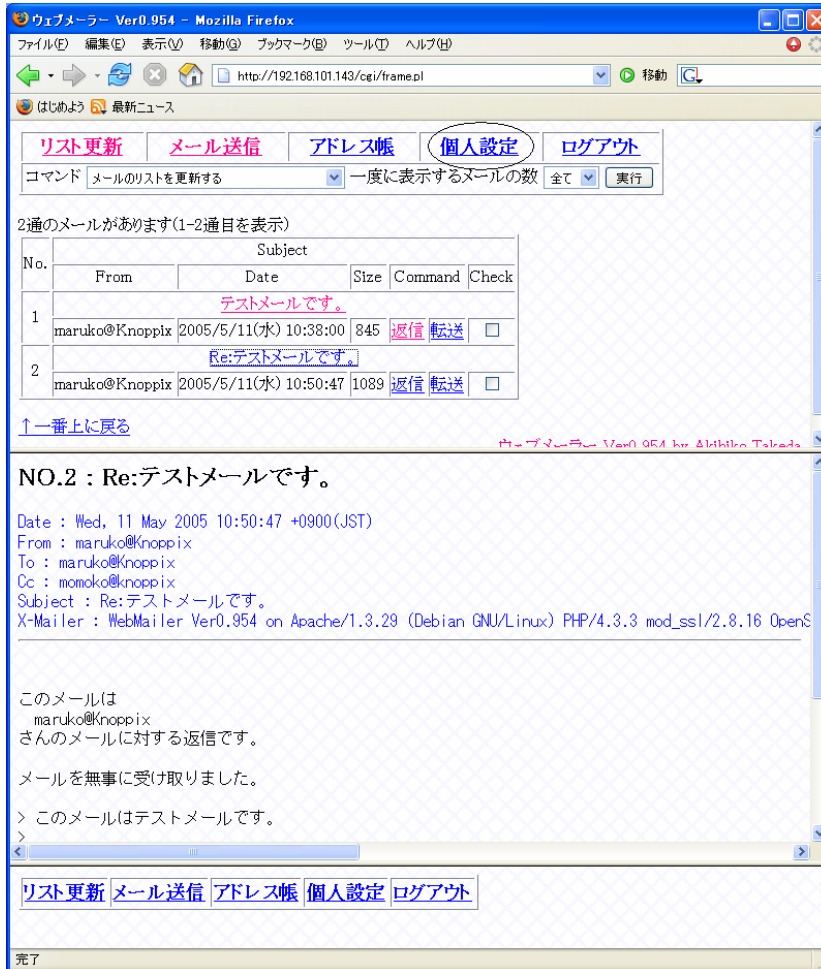


- (3) メールが送信され、次の画面を表示されます。
確認後、この画面を閉じてください。(「×」ボタンをクリックしてください。)



6. アドレス帳に登録する

(1) 個人設定をクリックします。



The screenshot shows the WebMail interface in Mozilla Firefox. The browser title is "ウェブメール Ver0.954 - Mozilla Firefox". The address bar shows "http://192.168.101.143/cgi/frame.pl". The interface has a navigation bar with buttons: リスト更新, メール送信, アドレス帳, 個人設定 (circled in red), and ログアウト. Below the navigation bar is a command area with a dropdown menu set to "メールのリストを更新する" and a "実行" button. The main content area shows a list of 2 emails. The first email is selected, and its content is displayed below. The email content includes headers like Date, From, To, Cc, Subject, and X-Mailer, followed by a message body.

No.	From	Date	Size	Command	Check
1	maruko@Knoppix	2005/5/11(水) 10:38:00	845	返信 転送	<input type="checkbox"/>
2	maruko@Knoppix	2005/5/11(水) 10:50:47	1089	返信 転送	<input type="checkbox"/>

↑一番上に戻る

NO.2 : Re:テストメールです。

Date : Wed, 11 May 2005 10:50:47 +0900(JST)
From : maruko@knoppix
To : maruko@knoppix
Cc : momoko@knoppix
Subject : Re:テストメールです。
X-Mailer : WebMailer Ver0.954 on Apache/1.3.29 (Debian GNU/Linux) PHP/4.3.3 mod_ssl/2.8.16 OpenSSL/0.9.7c

このメールは
maruko@knoppix
さんのメールに対する返信です。

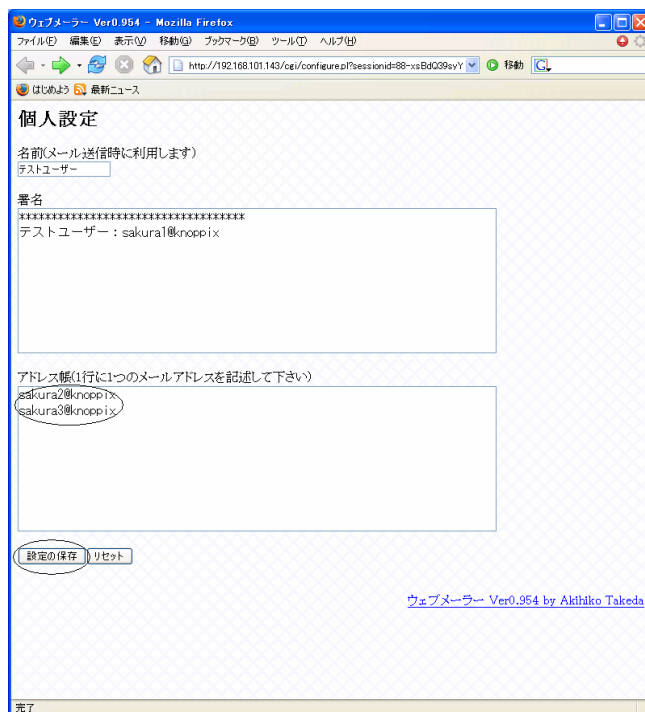
メールを無事に受け取りました。

> このメールはテストメールです。
>

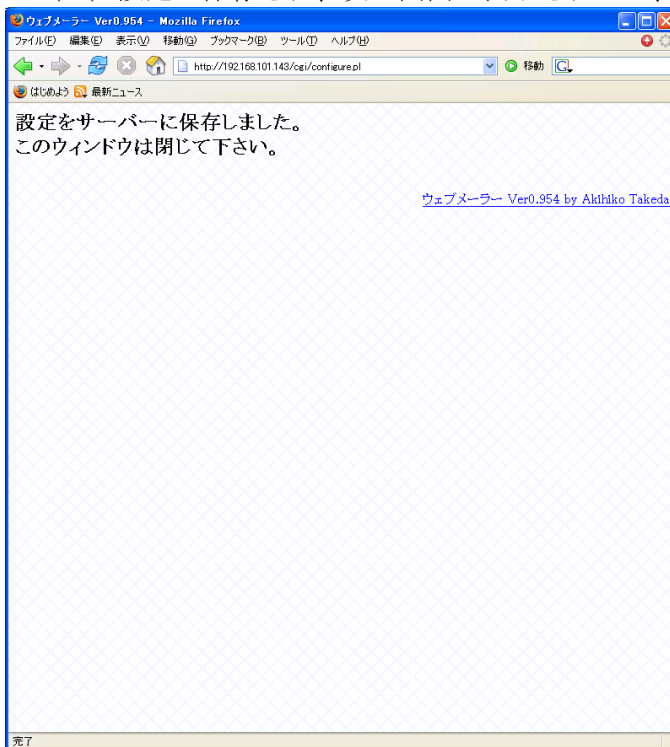
リスト更新 メール送信 アドレス帳 個人設定 ログアウト

完了

- (2) 「個人設定」画面のアドレス帳の欄内に1行1メールアドレスで記述します。
- (3) 「設定の保存」ボタンをクリックします。

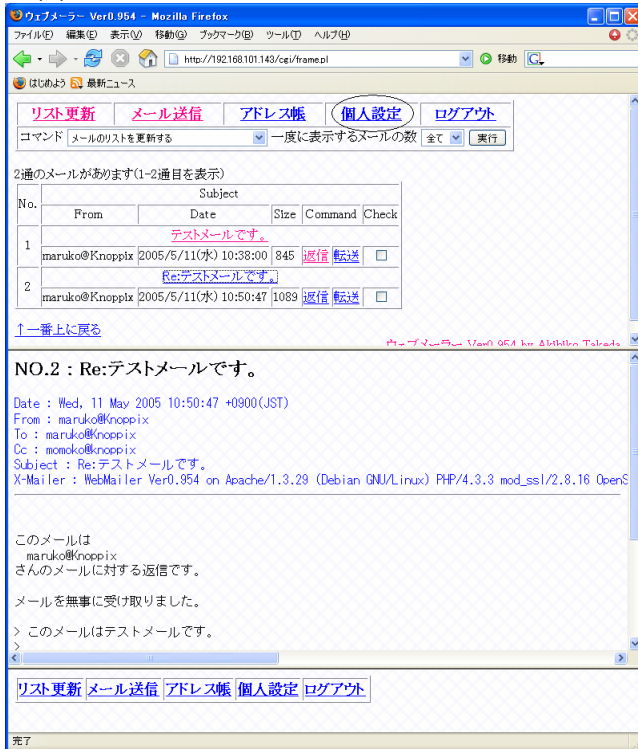


- (4) 設定が保存され、次の画面が表示されるので、確認後、画面を閉じてください。



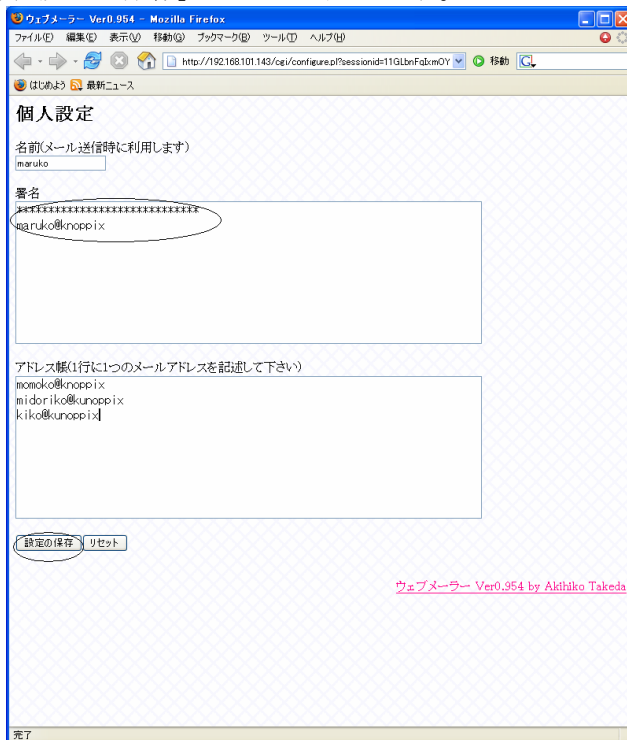
7. 署名を作成する

(1) 「個人設定」をクリックします。

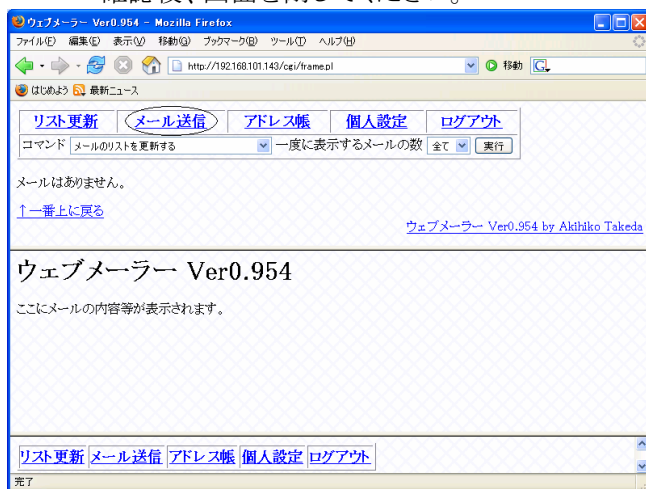


(2)「個人設定」画面の署名欄内に署名内容を記述します。

(3)「設定の保存」ボタンをクリックします。

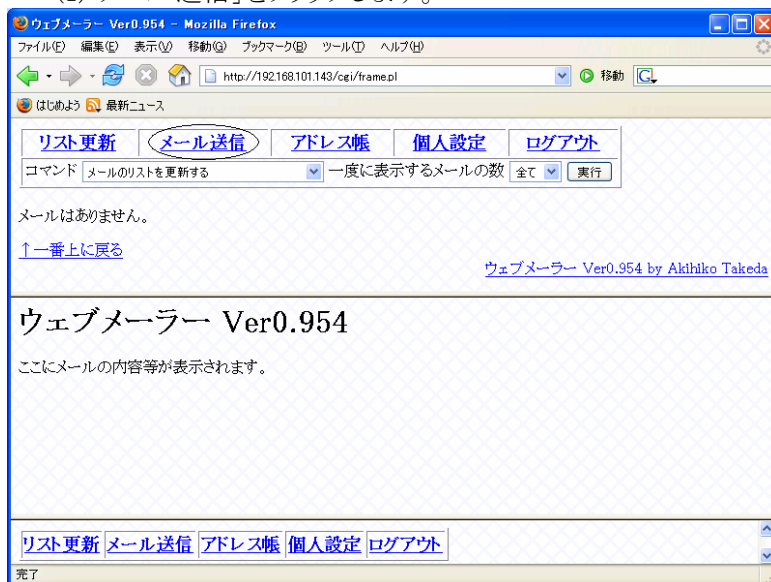


(4)設定がサーバに保存され、次の画面が表示されます。
確認後、画面を閉じてください。

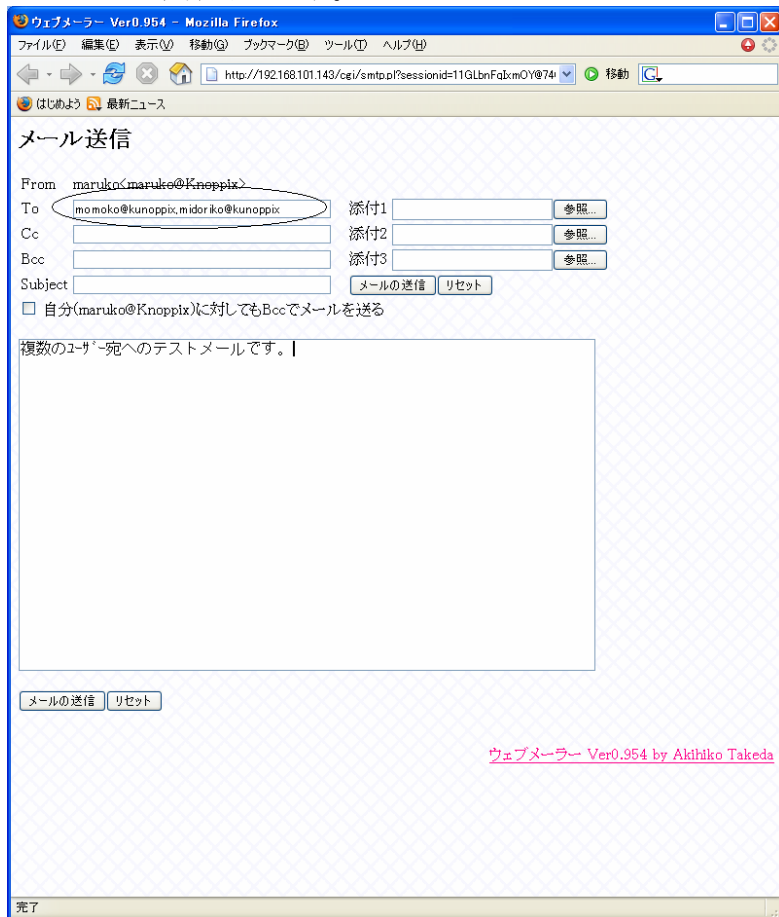


8. 複数の相手にメールを送る

(1)「メール送信」をクリックします。

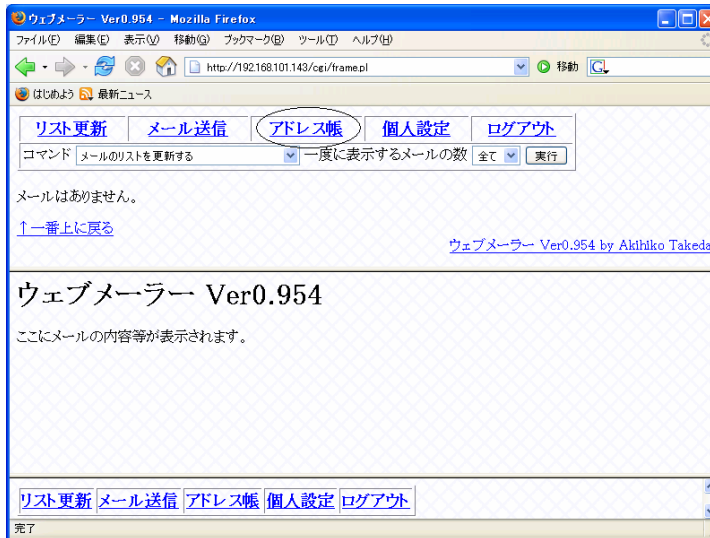


(2) メール「To(宛先)」「Subject(件名)」「本文」を入力します。複数の相手にメールを送る場合には、「To(宛先)」に複数メールアドレスを「,(カンマ)」で区切って入力します。そのあとは送るアドレスが1つの場合と同じです。



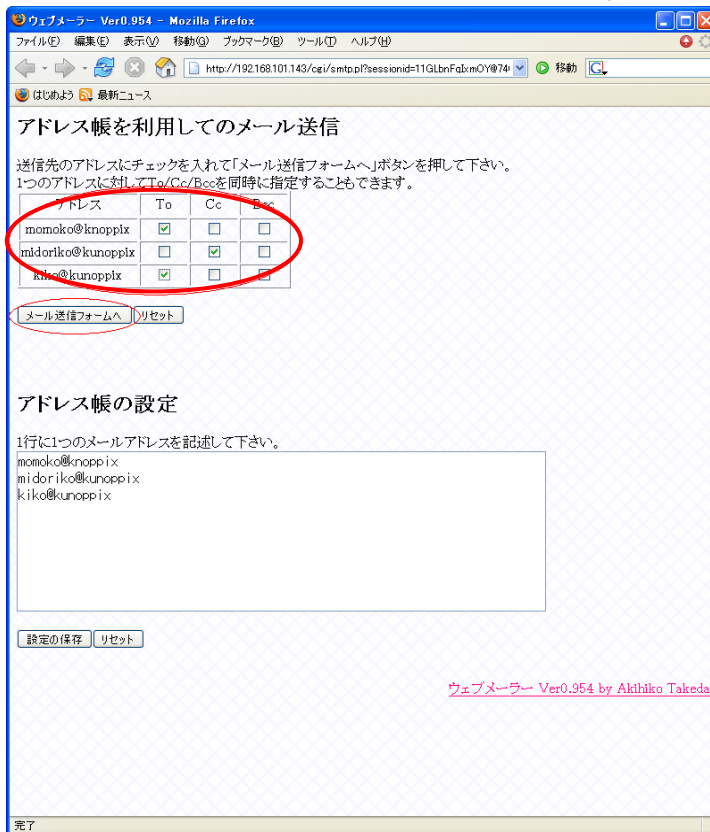
9. アドレス帳を使ってメールを書く

(1)「アドレス帳」をクリックします。

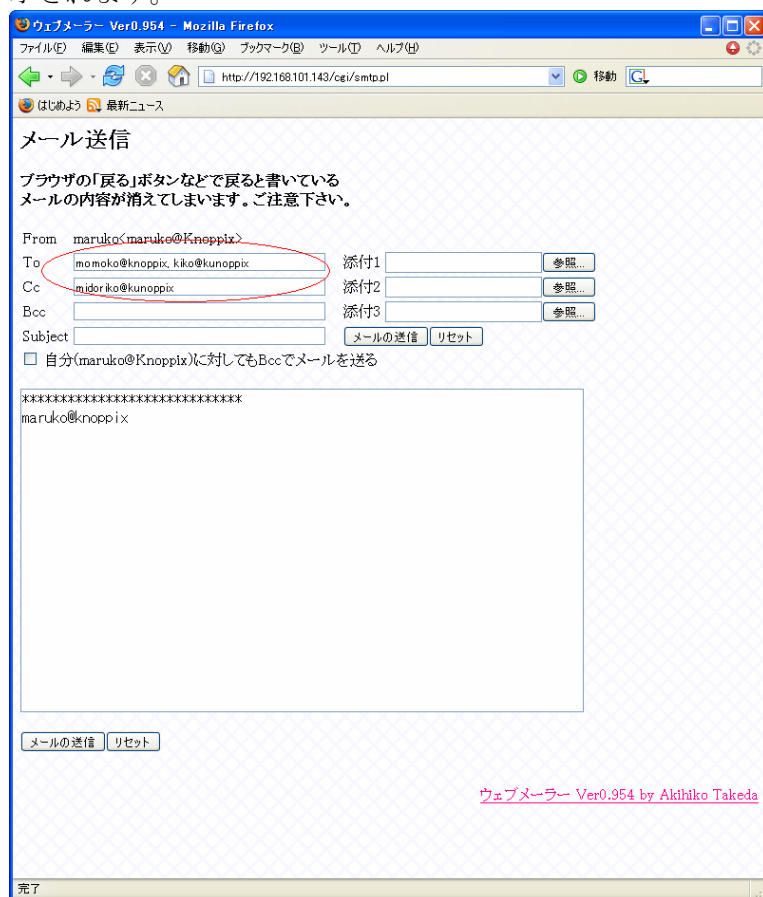


(2) アドレス帳に設定したメールアドレスとチェックボックスの一覧が表示されます。
メール書く相手のアドレスの「To」(「Cc」「Bcc」)のチェックボックスをチェックします。
複数の相手にメールを書く場合は、複数チェックしてください。

(3) 「メール送信フォームへ」ボタンをクリックします。



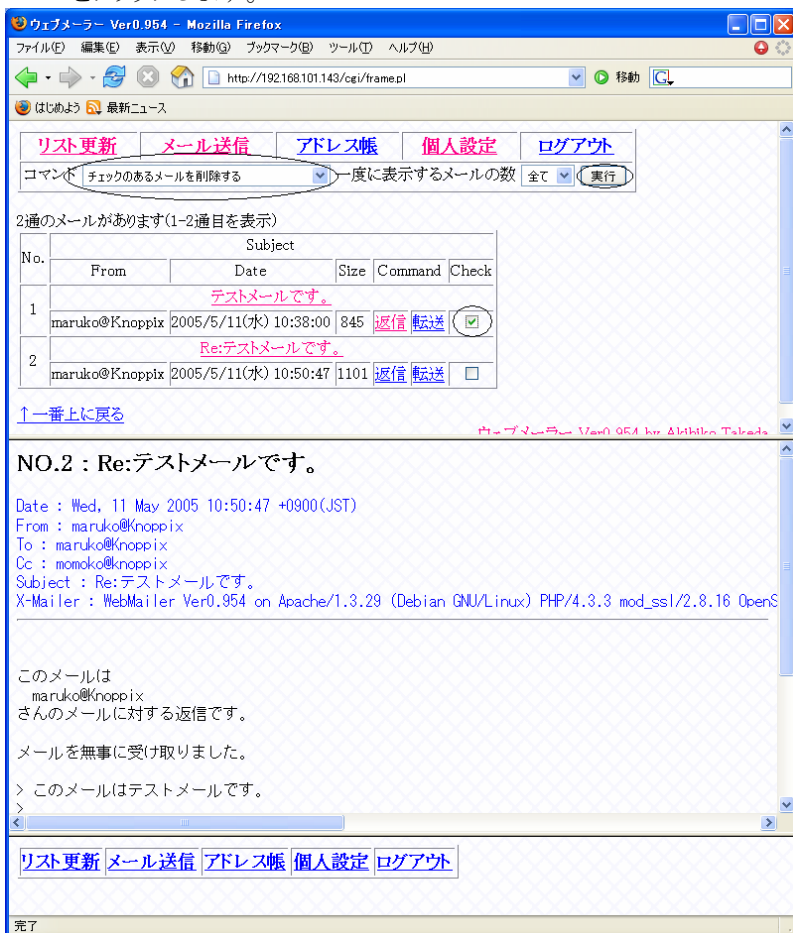
(4)前画面でチェックしたアドレスが「To」「Cc」欄に設定され、「メール送信」画面が表示されます。



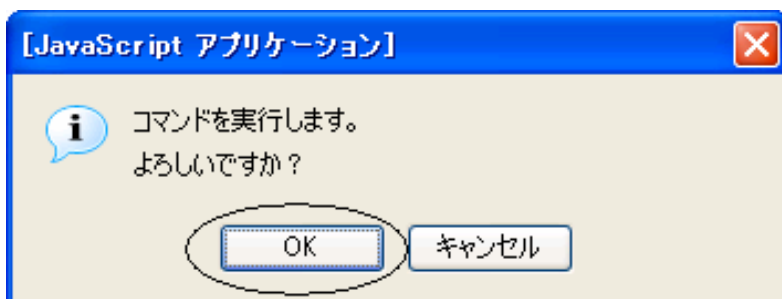
以降は、通常の「メール書く」「メールを送る」と同様に行ってください。

10. メールを削除する

- (1) 削除したい受信メールの「Check」ボックスをチェックします。
- (2) コマンドのプルダウンメニューより「チェックのあるメールを削除する」を選択し、「実行」ボタンをクリックします。



- (3) 確認画面が表示されるので、「OK」ボタンをクリックします。



(4)メール削除を行い、受信メール一覧より、チェックをしたメールが削除されます。

ウェブメール Ver0.954 - Mozilla Firefox

ファイル(F) 編集(E) 表示(V) 移動(Q) ブックマーク(B) ツール(T) ヘルプ(H)

http://192.168.101.143/cgi/frame.pl

はじめよう 最新ニュース

リスト更新 **メール送信** アドレス帳 個人設定 ログアウト

コマンド メールリストを更新する 一度に表示するメールの数 全て 実行

1通のメールがあります(1-1通目を表示)

No.	From	Date	Size	Command	Check
1	maruko@knoppix	2005/5/11(水) 10:50:47	1101	返信 転送	<input type="checkbox"/>

[↑一番上に戻る](#)

ウェブメール Ver0.954 by Akihiko Takeda

NO.2 : Re:テストメールです。

Date : Wed, 11 May 2005 10:50:47 +0900(JST)
From : maruko@knoppix
To : maruko@knoppix
Cc : momoko@knoppix
Subject : Re:テストメールです。
X-Mailer : WebMailer Ver0.954 on Apache/1.3.29 (Debian GNU/Linux) PHP/4.3.3 mod_ssl/2.8.16 OpenS

このメールは
maruko@knoppix
さんのメールに対する返信です。

メールを無事に受け取りました。

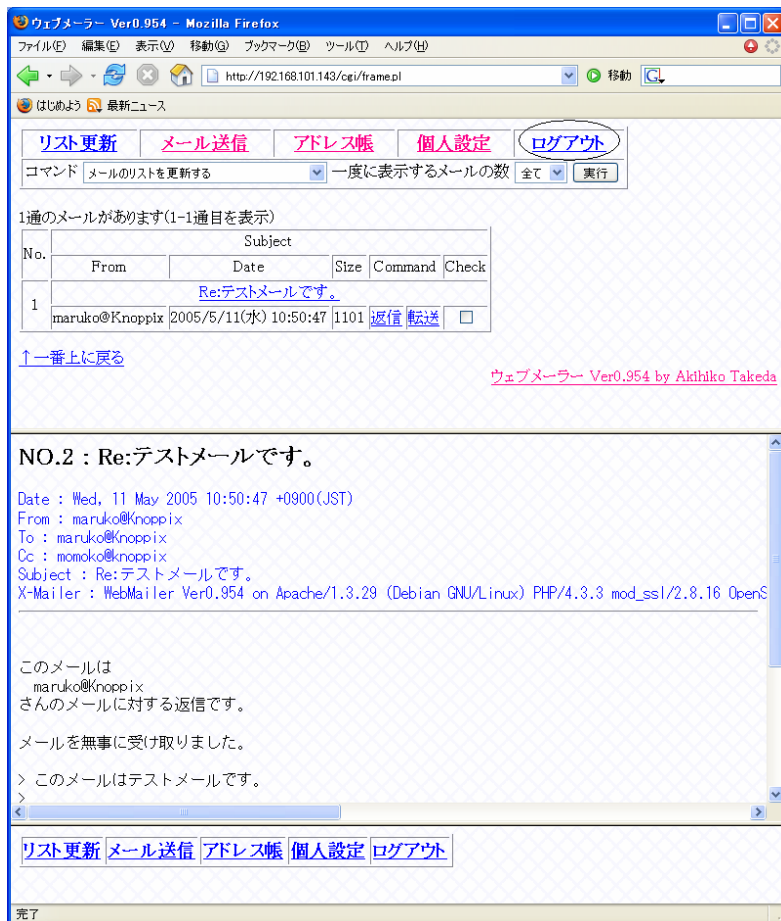
> このメールはテストメールです。
>

リスト更新 **メール送信** アドレス帳 個人設定 ログアウト

完了

1 1. メールの送受信（ウェブメーラー）を終了する

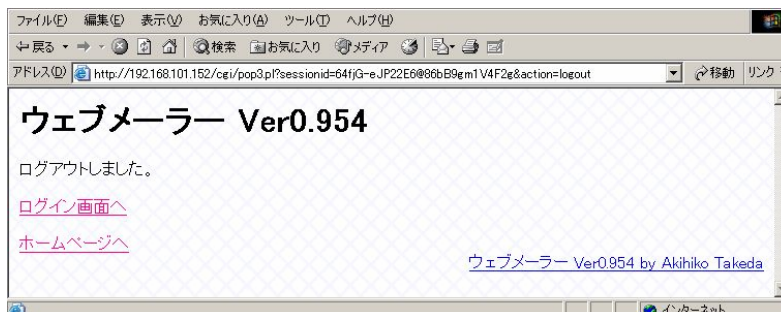
(1) 「ログアウト」をクリックします。



(注)ウェブメーラーを終了する際には、必ず「ログアウト」を行ってください。

ログアウトされ、次の画面が表示されます。

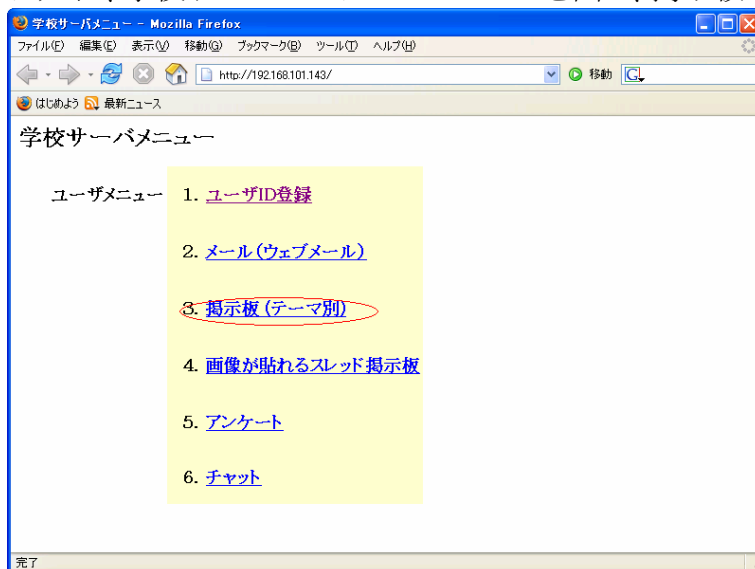
再度、ウェブメーラーを利用する場合には、「ログイン画面へ」、メール送受信を終了し、ホームページに戻る場合には、「ホームページへ」をクリックします。



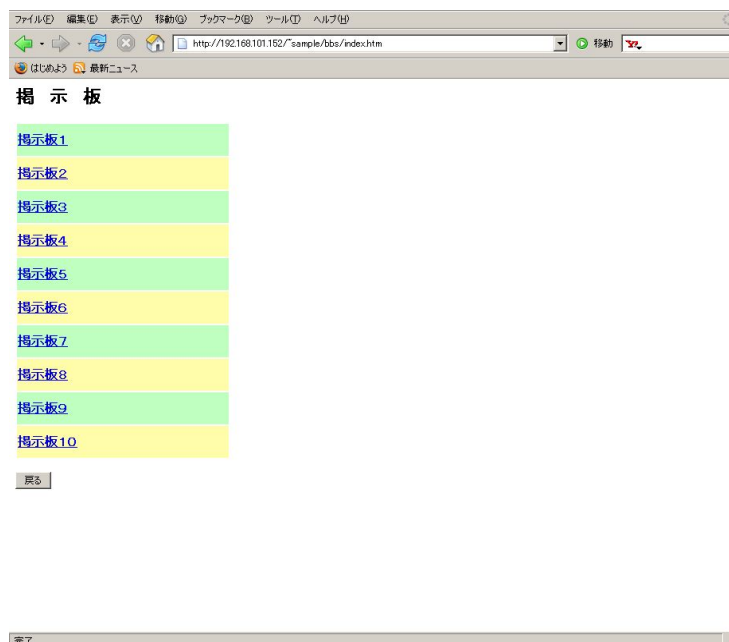
掲示板

投稿方法

- (1) ブラウザを起動します。
- (2) 学校サーバーのIPアドレス(たとえば <http://192.168.101.143/>) ブラウザのURL欄に入れ、学校サーバーのメニューページを出し、掲示板(テーマ別)を選択する。



- (3) 掲示板(テーマ別)の画面が表示されます。



(4)メニュー画面で、何れかの掲示板(この場合は 掃除当番)を選択します。この画面で、必須項目を書き入れて、「投稿する」をクリックします。

ファイル(F) 編集(E) 表示(V) 移動(G) ブックマーク(B) ツール(T) ヘルプ(H)

http://192.168.101.152/user/ontmini6/ontmini.cgi

はじめよう 最新ニュース

← ホームに戻る ■ Open!NOTES mini 掲示板6 ■ 最後へ ↓ ヘルプ?

名前	太郎	(必須項目)
E-mailアドレス	taro@knoppix.cec.jp	
自己紹介/近況		
タイトル	3階の廊下がビショビショ	(必須項目)
内容	掃除の人が水をきちんと拭いていないようだった。 時間が経てば乾くから、まあいいか。	
(内容に書かれたURLやメールアドレスは、自動的にリンクになります)		
削除パスワード		(英数字8文字以内/記入すると他人が削除できなくなります)

投稿する クリア / 投稿を一覧表示 [管理者へメール](#)

** 投稿がまだないか、投稿データが壊れています **

完了

ファイル(F) 編集(E) 表示(V) 移動(G) ブックマーク(B) ツール(T) ヘルプ(H)

http://192.168.101.152/user/ontmini6/ontmini.cgi

はじめよう 最新ニュース

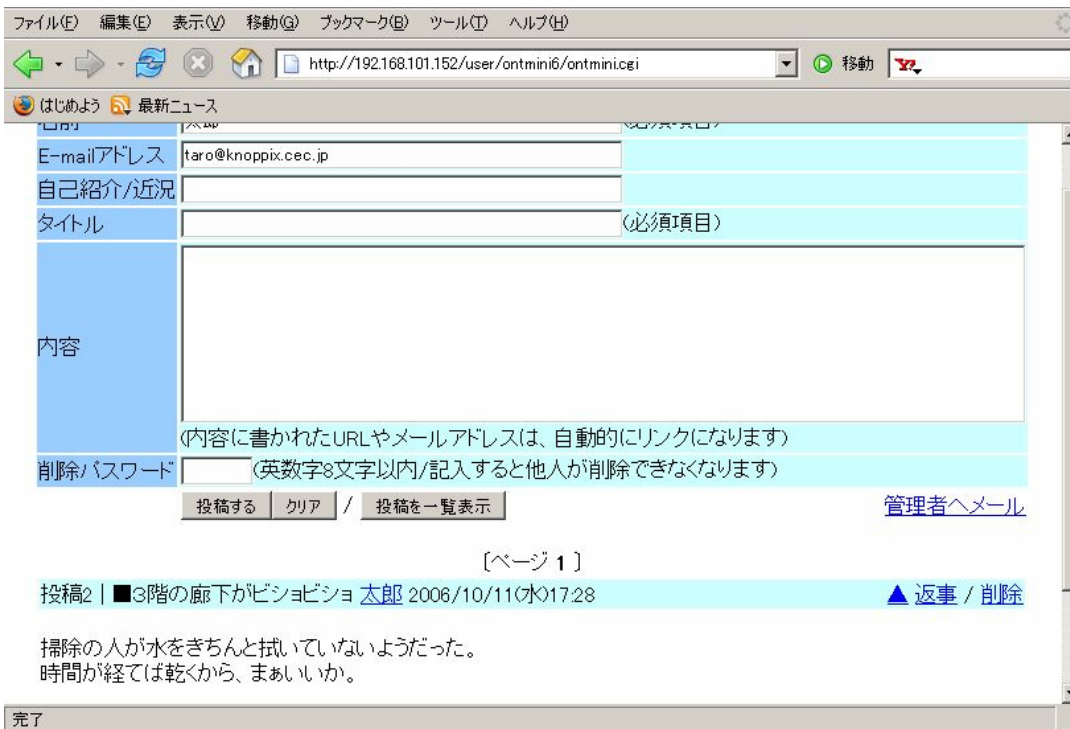
■ 投稿ありがとうございます ■

** 太郎さん、投稿ありがとうございます **

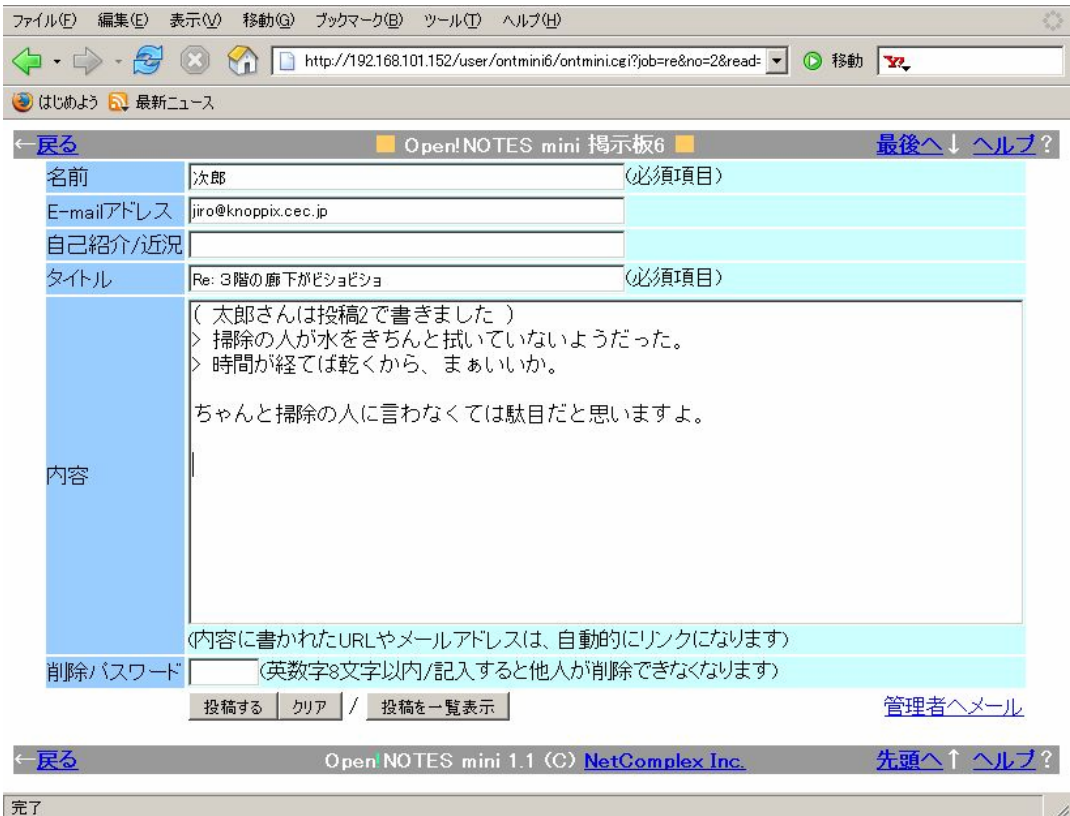
5秒ほど待つて掲示板が表示されないときは[ここをクリック](#)してください。

投稿後、掲示板の内容が更新されないときは再読み込みしてください。

完了



これで掲示板への投稿が完了しました。
 さて、次の人がこれに返事を書く場合には投稿欄表示の ▲返事 をクリックして投稿画面を出し、記入して投稿します。

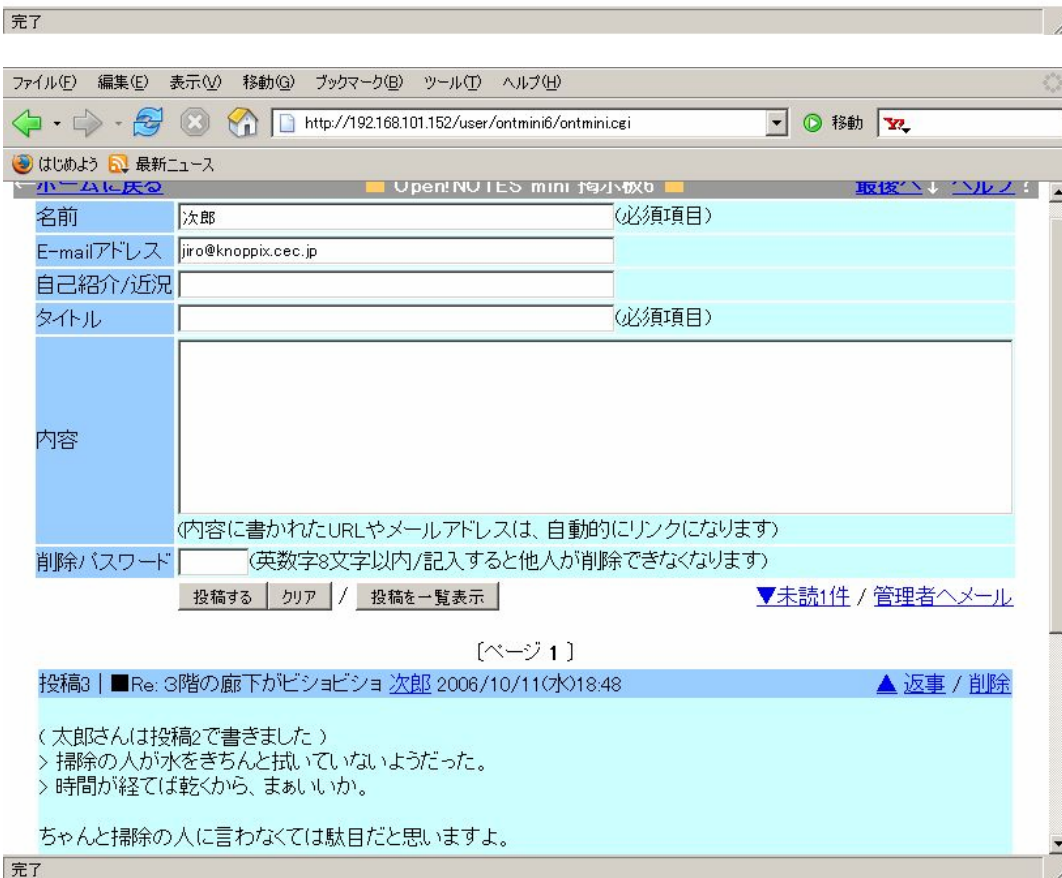




** 次郎さん、投稿ありがとうございます **

5秒ほど待って掲示板が表示されないときは[ここをクリック](#)してください。

投稿後、掲示板の内容が更新されないときは再読み込みしてください。



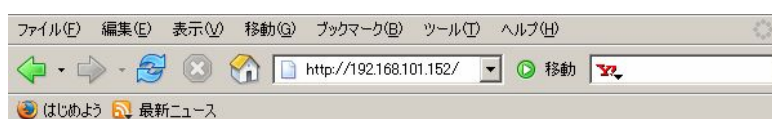
これで、投稿が完了しました。

画像が貼れるスレッド掲示板

- 1) 画像などのバイナリーファイルを貼り付けることができます。
添付できるファイルの種類 GIF,JPEG,PNG,TEXT,PDF,MIDI
最大投稿データ量 100KB まで
- 2) 投稿するときの必須項目 「おなまえ」、「メッセージ」
- 3) 記事は半角カナとタグは使えません。
- 4) 投稿時に「削除キー」を入れると、次回「削除キー」により削除できます。
- 5) 投稿記事は50件までで、それを超えると古い順に自動的に削除されます。
- 6) 既存の記事に「返信」をすることができます。

では、投稿してみましょう。

- 7) まず、メニュー画面から、「画像が貼れるスレッド掲示板」を選択します。

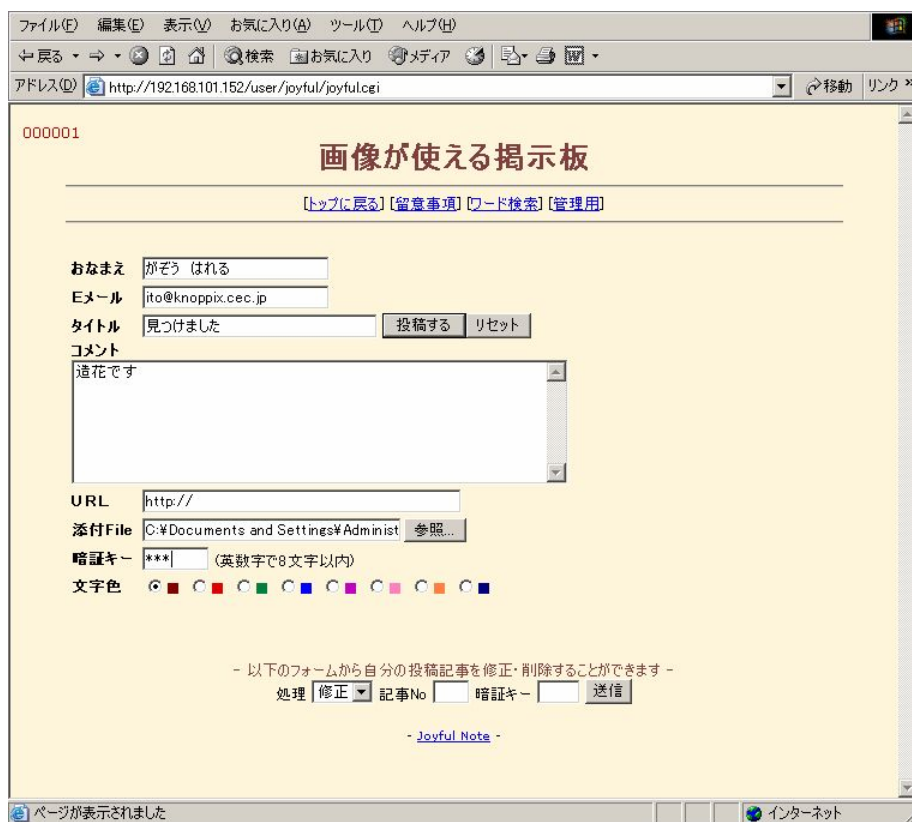


学校サーバメニュー

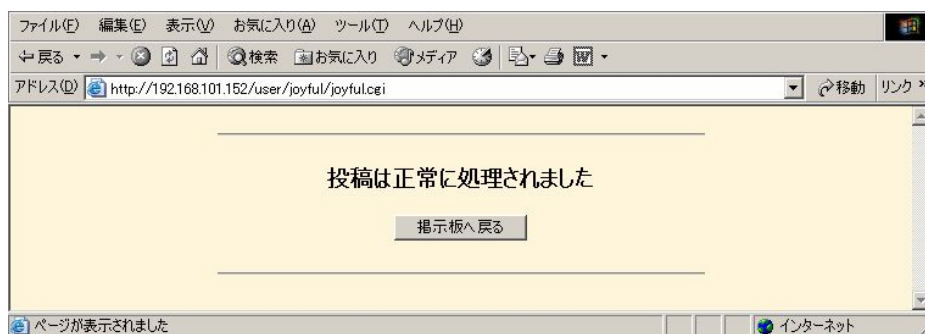
- ユーザメニュー
1. [ユーザID登録](#)
 2. [メール\(ウェブメール\)](#)
 3. [掲示板\(テーマ別\)](#)
 4. [画像が貼れるスレッド掲示板](#)
 5. [アンケート](#)
 6. [チャット](#)

完了

8) 投稿画面に必要な事項と貼り付ける画像を参照しています。



9) この画面が出れば投稿は完了しました。



10) 次に投稿をしようこの掲示板を開けます。

ファイル(E) 編集(E) 表示(V) 移動(Q) ブックマーク(B) ツール(T) ヘルプ(H)

← → ↺ × 🏠 http://192.168.101.152/us 移動

🌐 はじめよう 📰 最新ニュース

000001

画像が使える掲示板

[\[トップに戻る\]](#) [\[注意事項\]](#) [\[ワード検索\]](#) [\[管理用\]](#)

おなまえ

Eメール

タイトル

コメント

URL

添付File

暗証キー (英数字で8文字以内)

文字色

無題 投稿者: [がぞう はれる](#) 投稿日: 2006/10/11 (Wed) 14:25 No.1

造花です

- 以下のフォームから自分の投稿記事を修正・削除することができます -

処理 記事No 暗証キー

- [Joyful Note](#) -

完了

11)これで自分が投稿してから、まだ誰も投稿していないことがわかりますが、また何か投稿してみます。

ファイル(E) 編集(E) 表示(V) 移動(G) ブックマーク(B) ツール(T) ヘルプ(H)

← → ↺ × 🏠 http://192.168.101.152/us 移動

🌐 はじめよう 📰 最新ニュース

000001

画像が使える掲示板

[\[トップに戻る\]](#) [\[留意事項\]](#) [\[ワード検索\]](#) [\[管理用\]](#)

おなまえ

Eメール

タイトル

コメント

URL

添付File

暗証キー (英数字で8文字以内)

文字色

無題 投稿者: [がぞう はれる](#) 投稿日: 2006/10/11 (Wed) 15:44 No.2

このようなことで次々と書き込んで行きます

無題 投稿者: [がぞう はれる](#) 投稿日: 2006/10/11 (Wed) 14:25 No.1

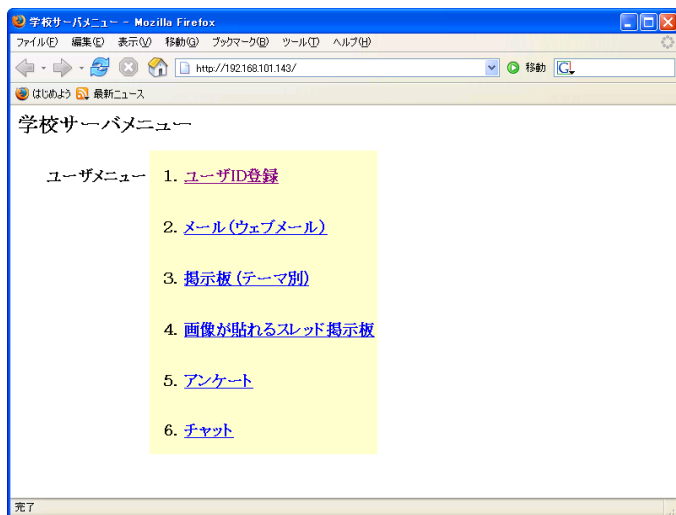


造花です

完了

アンケート

- (1)インターネットエクスプローラを起動します。
- (2)学校サーバーのアドレス(IP アドレスが“192.168.101.141”の場合は、<http://192.168.101.141>)を入力します。
- (3)次の画面が表示されますので、「5.アンケート」をクリックします。



- (4)アンケートの画面が表示されるなら例としてここでは“アンケート例1”を選択します。



(5)次の画面が表示されるので、この画面で、「項目選択」で投票したい項目を設定し、「回答する」をクリックします。コメントを設定することも可能です。

歴史探索を楽しむ修学旅行先

- アンケートに投票してください。
- ご意見もいっしょにお聞かせください。

有効回答: 51 件

順位	項目	得票数	割合
1	北海道 札幌 函館	16	31.4%
2	東北地方 仙台 盛岡	10	19.6%
3	関西地方 奈良 京都	9	17.6%
3	関東地方 東京 横浜	9	17.6%
5	中国地方 広島 山口	5	9.8%
6	九州地方 熊本 鹿児島	2	3.9%
7	沖縄地方 沖縄	0	0%

表示形態 [上位 10 件] [全件表示](#)

項目選択 ▼ 選択してください

コメント (全角35文字以内)

▼ コメント一覧

- Message Enquete -

完了

(6)次の画面が表示されます。「一覧にもどる」をクリックします。

ご回答ありがとうございました

ページが表示されました

インターネット

(7)投票したところに自分の投票内容が反映されていることを確認してください。

歴史探索を楽しむ修学旅行先

- アンケートに投票してください。
- ご意見もいっしょにお聞かせください。

有効回答:54件

順位	項目	得票数	割合
1	北海道 札幌 函館	18	33.3%
2	関西地方 奈良 京都	10	18.5%
2	東北地方 仙台 盛岡	10	18.5%
4	関東地方 東京 横浜	9	16.7%
5	中国地方 広島 山口	5	9.3%
6	九州地方 熊本 鹿児島	2	3.7%

表示形態 [上位 10 件] [全件表示]

項目選択 ▼ 選択してください

コメント (全角35文字以内)

回答する リセット

▼ コメント一覧

関西地方 奈良 京都 - 2005/05/10(Tue) 17:10:39
日本の心。

北海道 札幌 函館 - 2005/05/10(Tue) 17:10:16
食べ物が美味しい

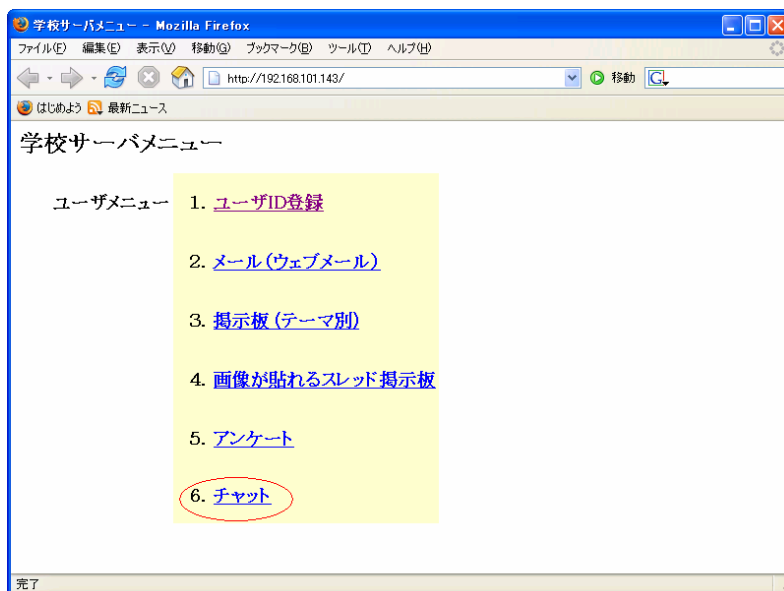
管理用

- Message Enquete -

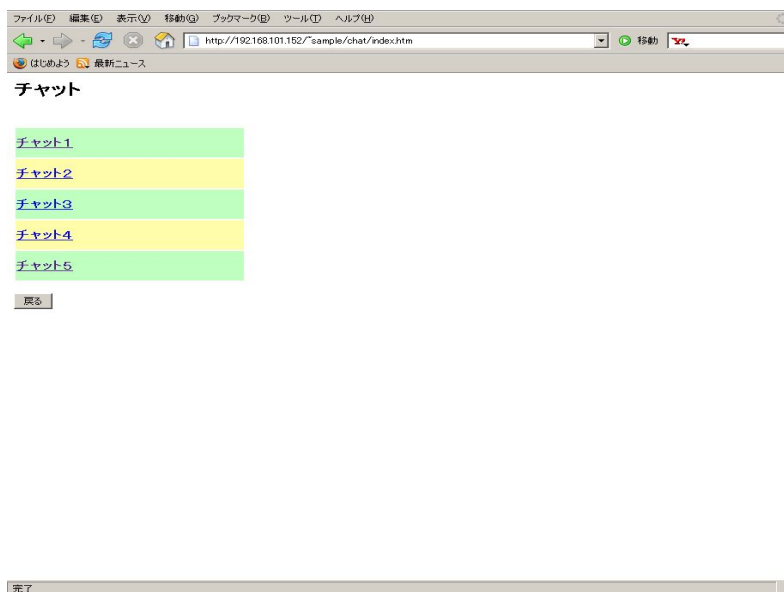
完了

チャット

(1) ブラウザを起動し、URLの欄に学校サーバーのIPアドレス(IP アドレスが“192.168.101.143”の場合は、<http://192.168.101.143>)を入れ、学校サーバーのメニューを出し、「6.チャット」を選択します。



(2) チャットの部屋選択画面が表示されるので、チャットの部屋を選択します。



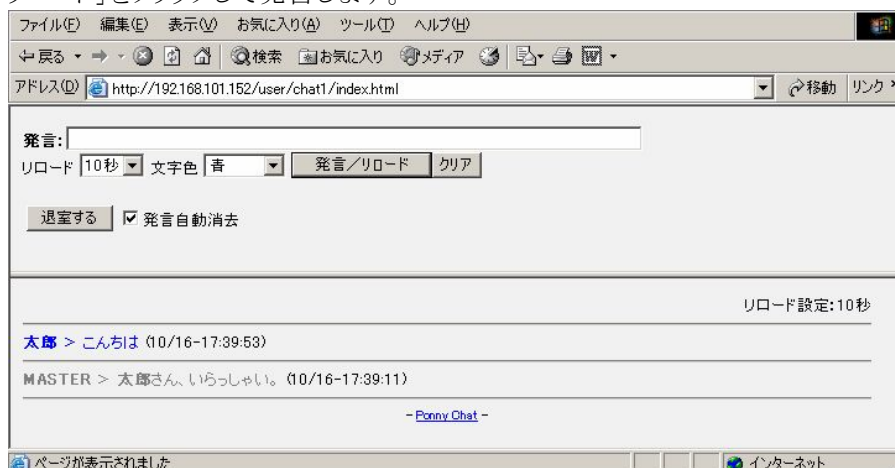
(3) 上記画面で、何れかのリンクをクリックします。
(本説明書では「学校行事について」をクリックします。)

(4)次の画面が表示されます。

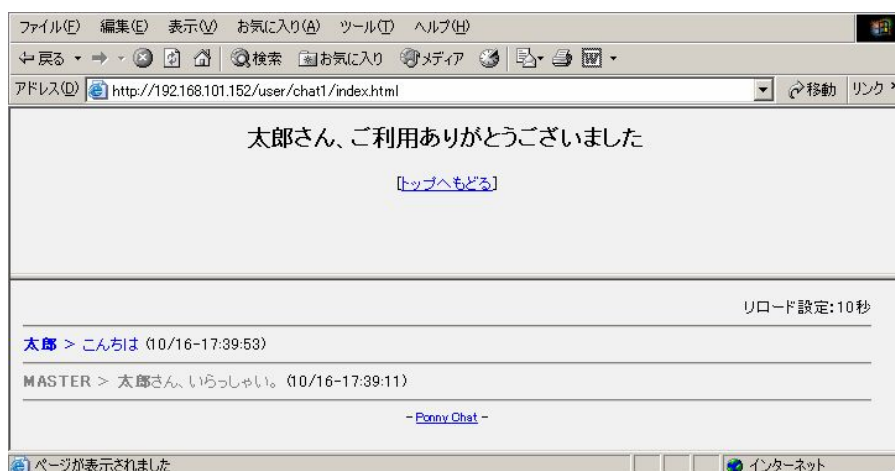
この画面で、「おなまえ」に自分の名前を設定して、「入室する」をクリックします。名前は必ずしも本名である必要はありません。



(5)入室すると次の画面が表示されます。「発言」に自分の発言したいコメントを設定して、「発言／リロード」をクリックして発言します。



(6)退室したい場合は、「退室する」をクリックします。退室すると次の画面が表示されます。



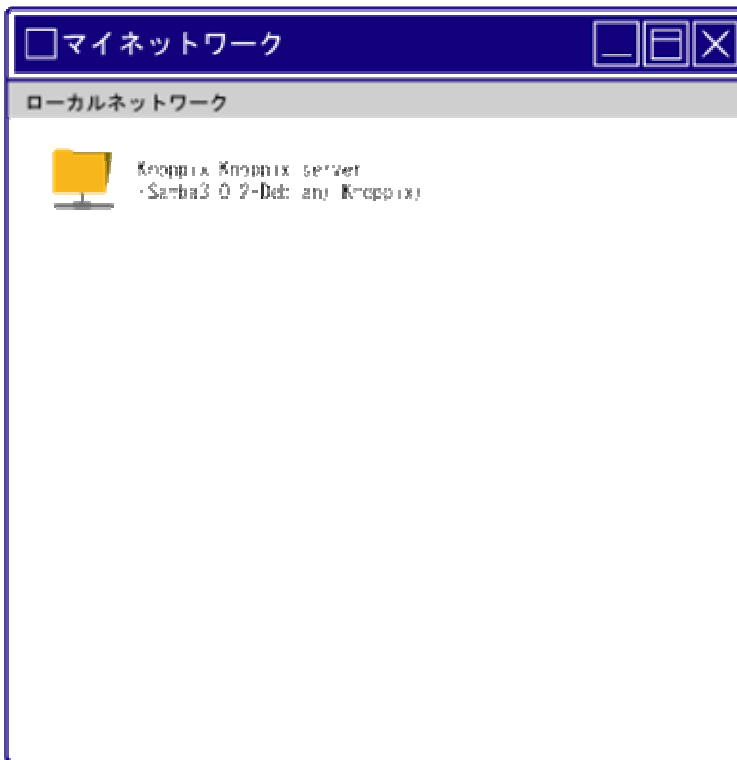
ファイルサーバーの操作

1. Windows XP の場合

「スタート」をクリックしてスタートメニューを表示する。「マイネットワーク」をクリックする。



Knoppix-Knoppix server (Samba3.0.2-Debian)(Knoppix)をダブルクリックする。



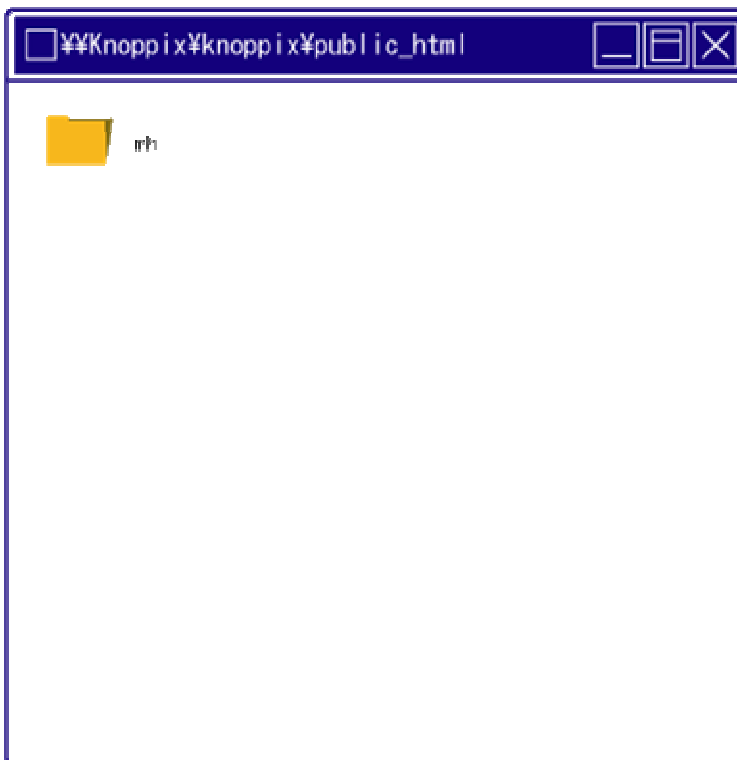
Knoppix をダブルクリックする。



Public.html をダブルクリックする。



Public_html の中身が表示されます。



2. Windows98/95 の場合

デスクトップのネットワークコンピュータをクリックします。



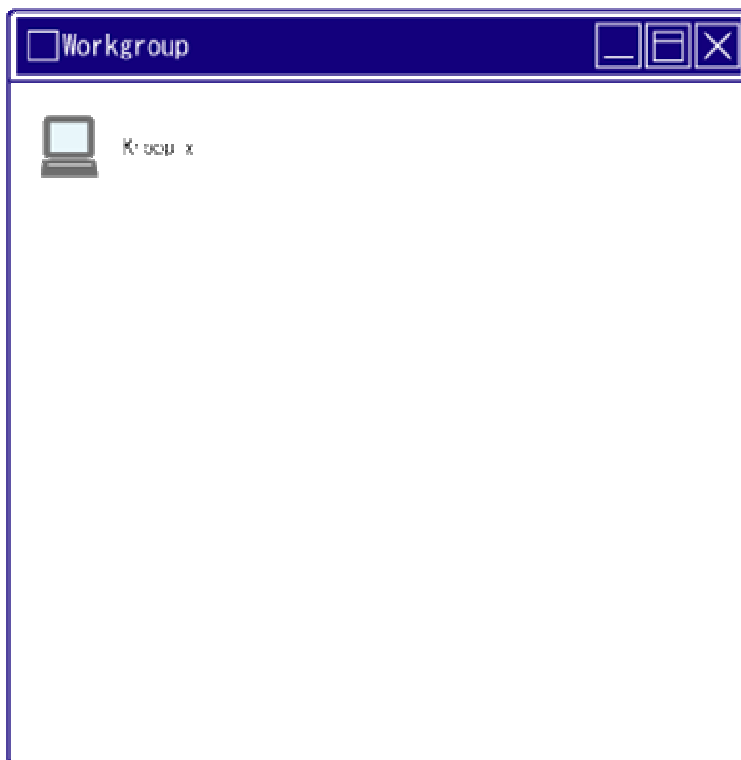
ネットワークに繋がっているコンピュータが表示されます。
ネットワーク全体の地球儀をクリックします。



ドメインが出てきましたが、ファイルサーバーは Workgroup に属しています。



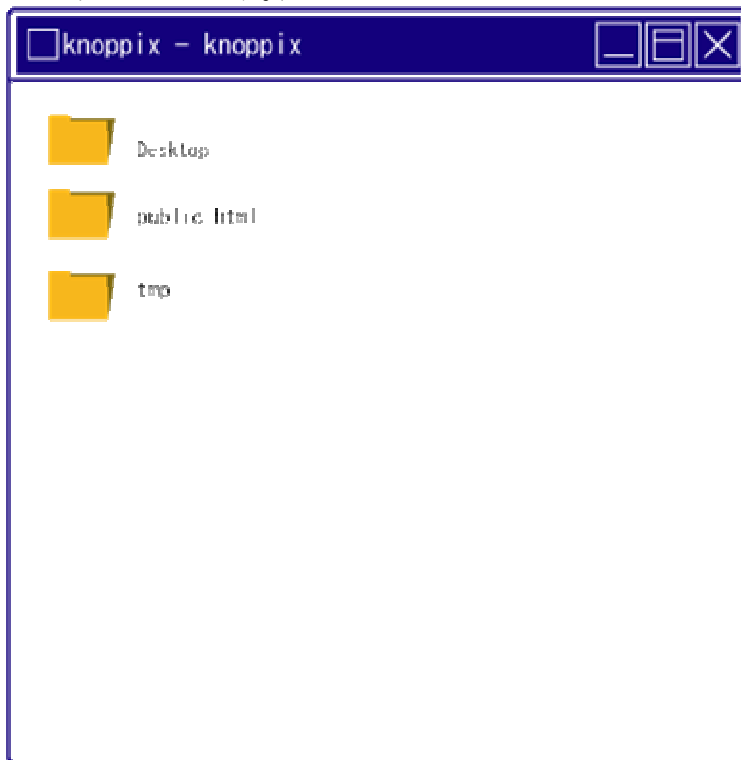
それをクリックするとKnoppixが現れました。
これをクリックして続行します。



このフォルダの中に共用のフォルダが入っています。



この中の Desktop はサーバーの画面でこれに書くと(書けないようにしてありますが)サーバーの画面に見えてしまいます。Tmp は一時的な記憶ファイルで一日で無くなってしまいます。(これも書けないようにしてあります。)



ようやくたどり着きましたが **pubic_html** がフォルダやファイルを入れておくフォルダです。こ
の中のフォルダやファイルはLANのパソコンから自由に取り出せます。



ホームページ（ウェブページ）の作成と公開

ユーザーIDを登録したすべての者に、学校サーバーの中（例では <http://192.168.101.161/~cec>）に **Public_html** というフォルダが作成されています。そのフォルダの中にクライアントパソコンで作成したホームページ(index.htmlを含むHTMLファイル)をファイル転送ソフトを使ってアップロードすれば、校内LANに接続された他のパソコンのブラウザで <http://192.168.101.161/~cec> と指定すれば cec さんのホームページが見られるようになります。

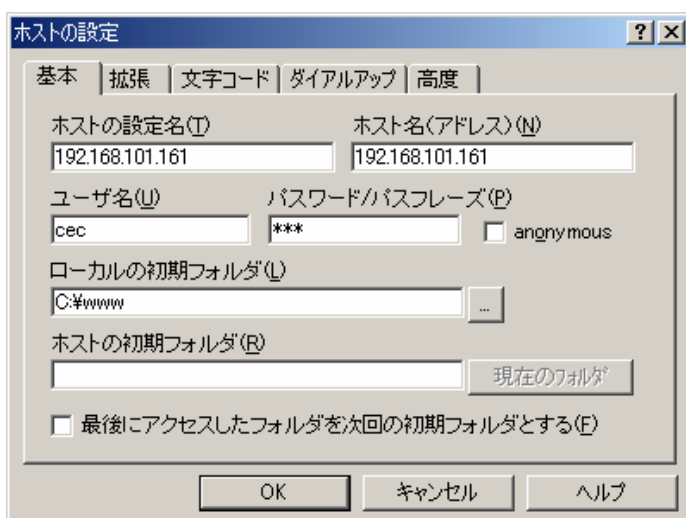
ホームページの作成は NOTEPAD を使って記号も入力して作ってもよいのですが、WORDなどで作成し、保存のときにhtml形式で保存すれば簡単に作成することが出来ます。

また、いろいろなフリーソフトもありますし、ホームページビルダーやフロントページなどの専門のソフトもあります。

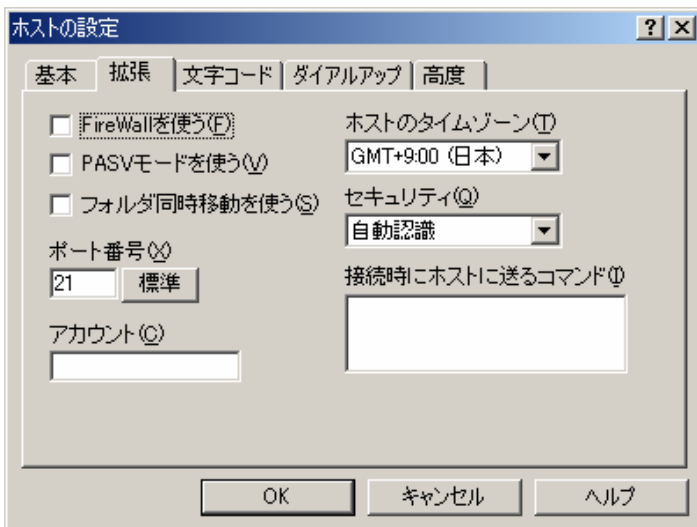
出来上がったホームページをファイル転送ソフトを使って学校サーバーの中に転送します。専門ソフトではファイル転送(FTP)も出来ますが、ここでは、フリーソフトの **ffftp** を例にします。

1. ファイル転送ソフト(ffftp)の設定方法

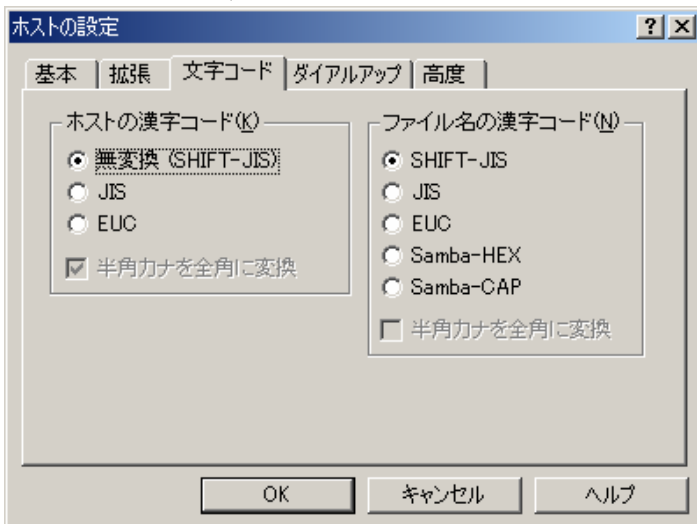
はじめにファイル転送ソフト(ffftp)をインストールしたあと転送のための設定を行います。



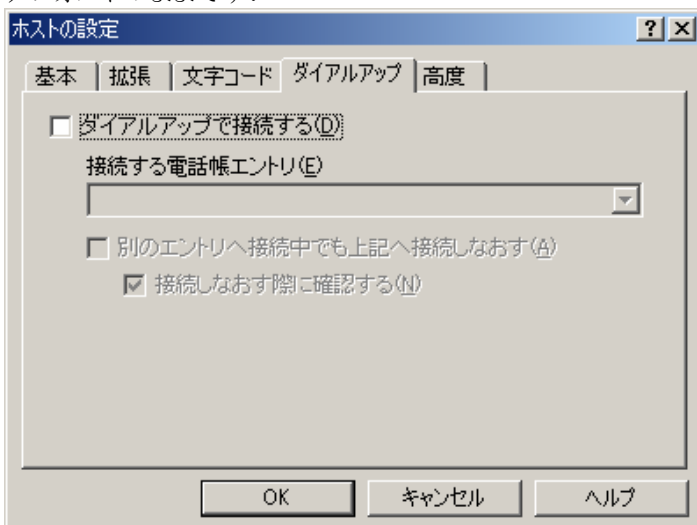
ネットワーク環境に合わせて設定します。



デフォルトのままです。



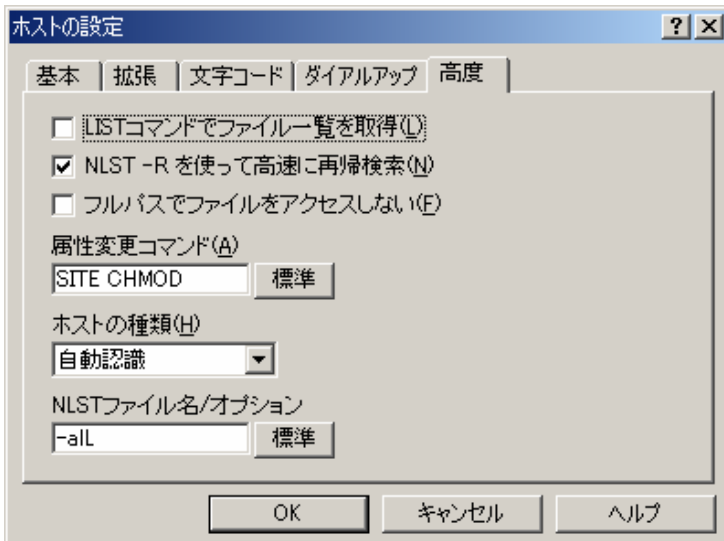
デフォルトのままです。



デフォルトのままです。

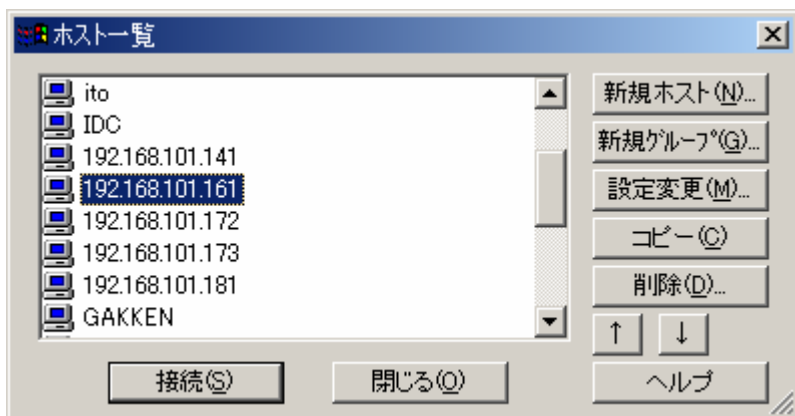


(パーミッション)の設定をしておく。



デフォルトのままです。

2. ファイル転送の方法



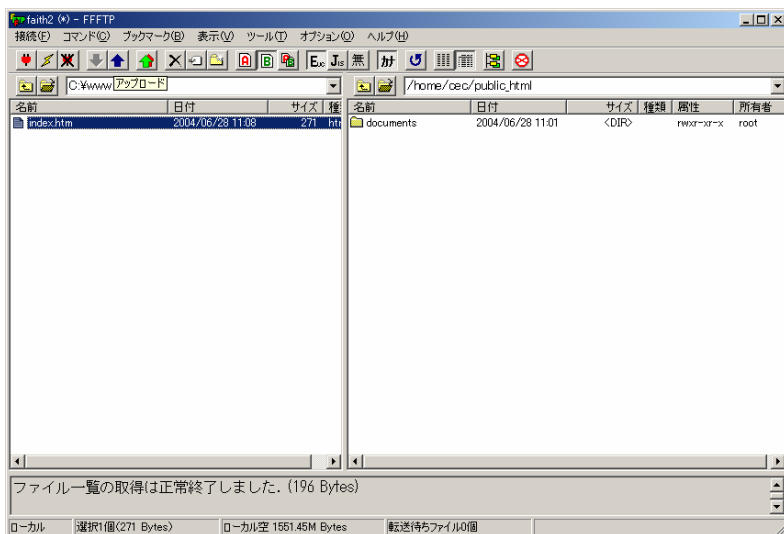
いま設定したサーバーを選択します。

すでに cec というユーザが学校サーバー(192.168.101.161)に登録されているものだとすると次の画面が表示されます。

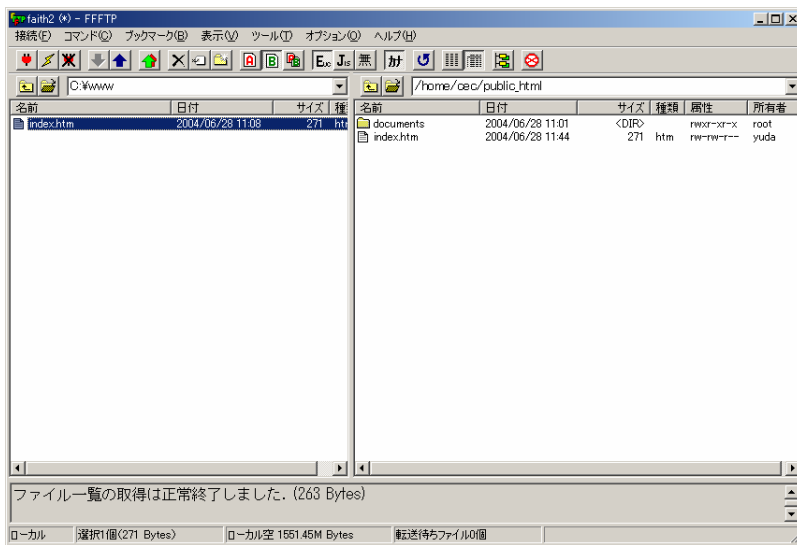
学校サーバーのホームディレクトリ(/home/cec/)の場所にホームページを保存するディレクトリ(フォルダ)である public_html が見えたらそれをダブルクリックします。

public_html というフォルダはユーザー cec が登録されたときに自動的に作られています。

public_html の中に documents のフォルダがすでに作られています。これはサーバー側のウィンドウを右クリックして「フォルダ作成」を選択しフォルダ名を指定すれば自分で作ることができます。



バイナリ転送モードに設定したら index.htm ファイルをチェックしてアップロードアイコンをクリックすると右側のサーバーの内容を示すウィンドウに index.htm が転送されます。



ファイル転送ソフト(fftp)を終了します。

学校サーバーの管理作業

(管理作業) アンケート投票項目の設定

- (1)「管理用」にパスワード cec を設定し「管理用」をクリックします。
- (2)画面を操作してアンケートの内容を修正し、「戻る」をクリックすると修正されたイメージが表示されます。

戻る

管理モード

1. タイトルの修正
タイトル

2. 項目の追加
項目

3. 項目の修正・削除
修正

選択	項目	得票数	ホスト
<input type="radio"/>	あ	17	faith1.in.cec.or.jp
<input type="radio"/>	い	10	faith1.in.cec.or.jp
<input type="radio"/>	う	9	faith1.in.cec.or.jp
<input type="radio"/>	え	9	c141.in.cec.or.jp
<input type="radio"/>	お	5	c141.in.cec.or.jp

3. コメントの削除

完了

(4) 修正された内容を確認します。

有効回答:50件

順位	項目	得票数	割合
1	あ	17	34.0%
2	い	10	20.0%
3	え	9	18.0%
3	う	9	18.0%
5	お	5	10.0%

表示形態 [上位 10 件] [全件表示]
項目選択 ▼選択してください
コメント (全角35文字以内)
回答する リセット

▼コメント一覧

管理用

- Message Enquete -
- Edit : CEC -

完了

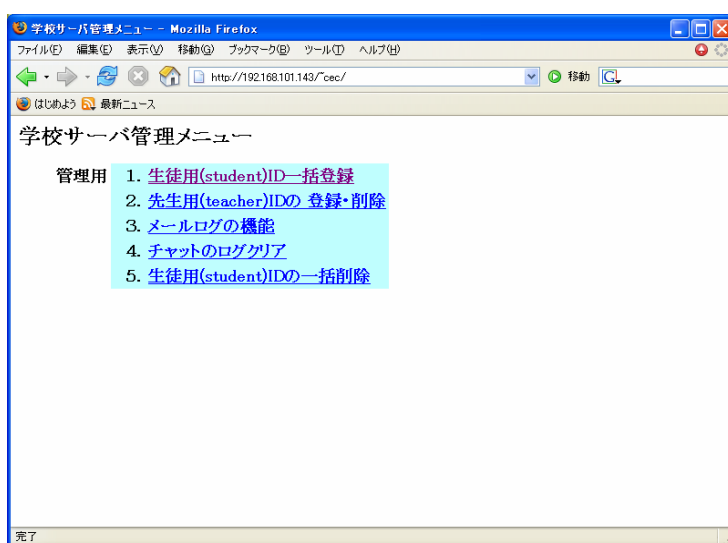
(管理作業) 生徒用 (student) IDの一括登録

学校サーバーの cec ユーザーのウェブページが管理用画面です。例えば、学校サーバーの IP アドレスが「192.168.101.143」の場合は、次のように指定します。

<http://192.168.101.143/~cec>

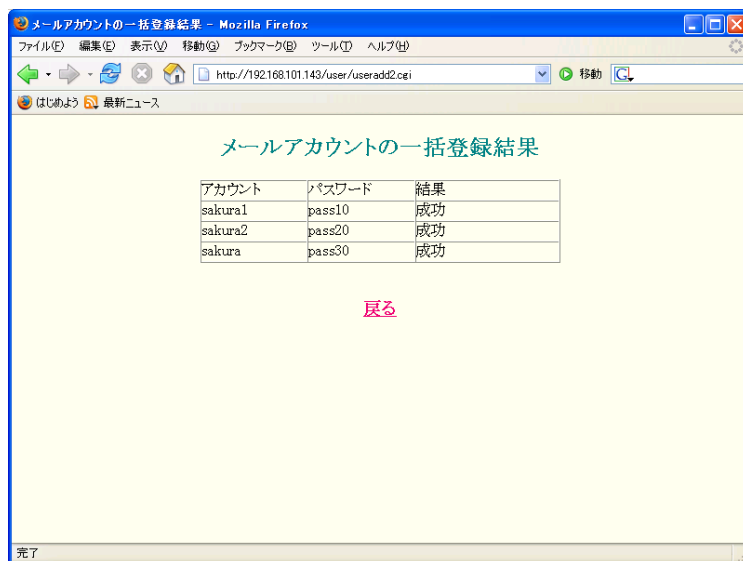
「~」はチルダまたは 波ダッシュと読み、キーボード入力は「Shift」 + 「^」を押下します。

- (1) 次の画面が表示されますので、「1. 生徒用 (student) IDの一括登録」を選択します。
登録するユーザー名とパスワードを格納しているファイルを指定し、「登録」ボタンをクリックします。



メールアドレスの一括登録で利用するファイルの作成例は以下の通りです。

student1 passwd1
student2 passwd2



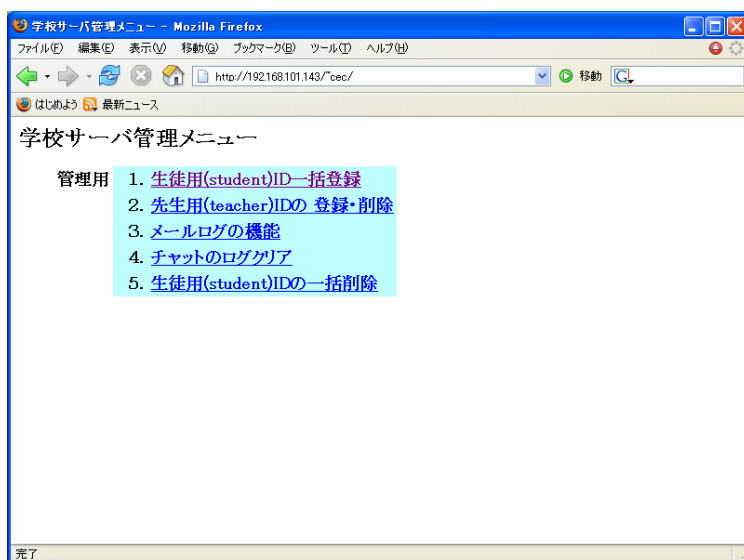
入力したユーザー名とパスワードの登録結果は、次のように表示されます。登録内容を確認後、「戻る」ボタンをクリックしてください。

(「メールアドレスの一括登録」画面に戻ります。)

(管理作業) メールログ機能の設定

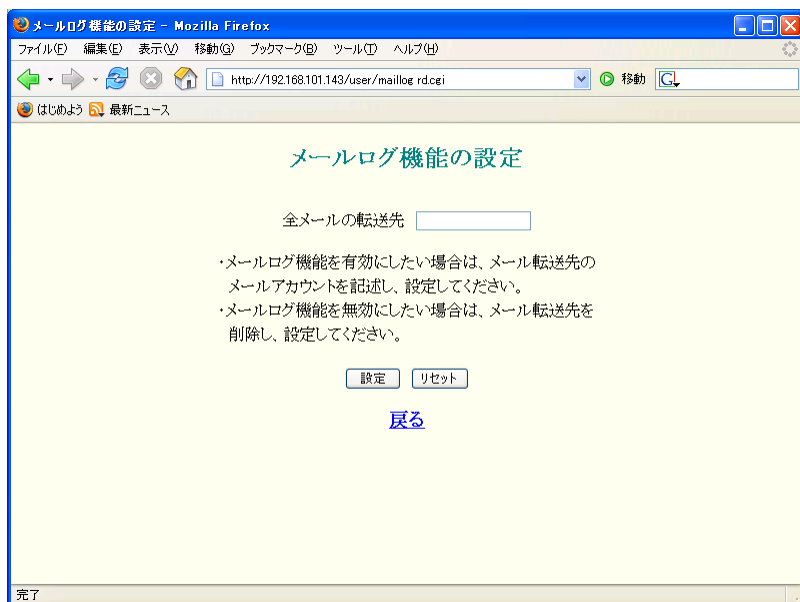
学校サーバーの cec ユーザーのウェブページが管理用画面です。例えば、学校サーバーの IP アドレスが“192.168.101.143”の場合は、次のように指定します。 <http://192.168.101.142/~cec>

次の画面が表示されますので、「2.メールログの機能」をクリックします。

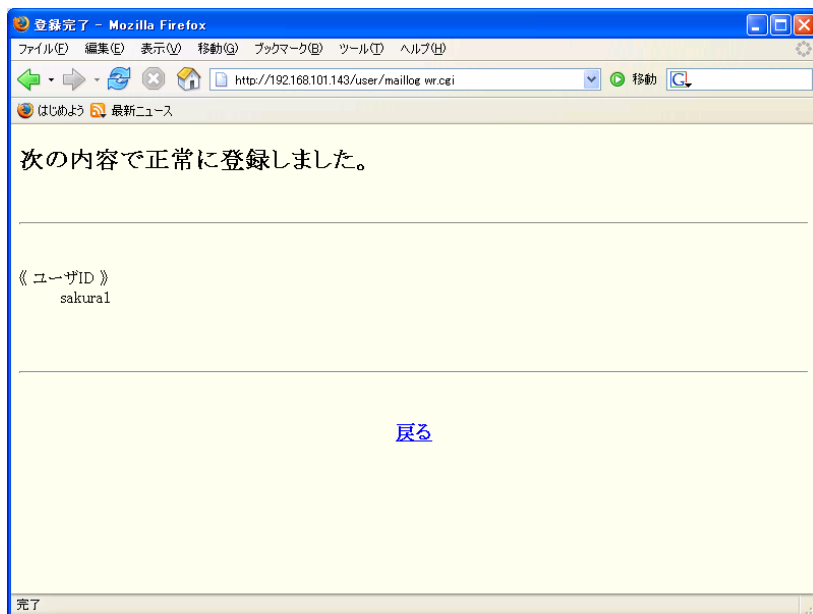


「メールログ機能の設定」画面が表示されます。

下記画面で、登録するメール転送先のメールアドレスを指定し、「登録」ボタンをクリックします。



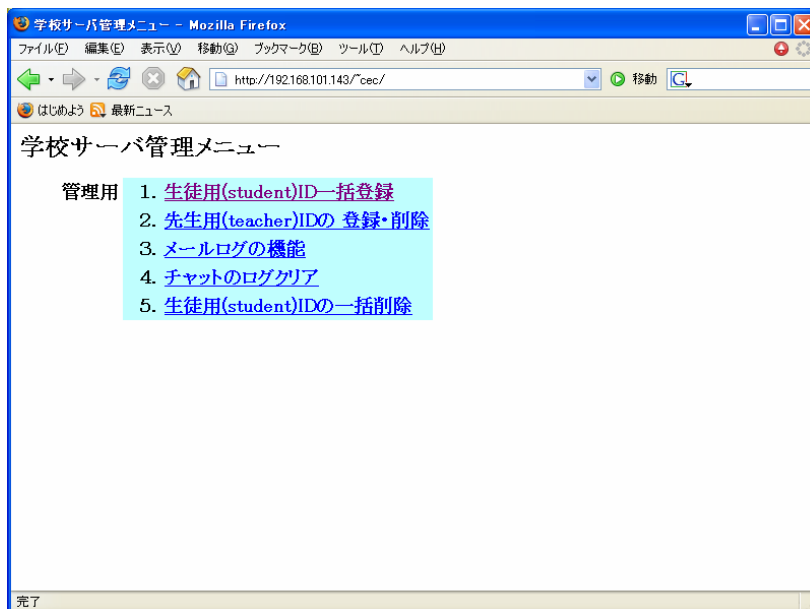
入力したユーザーを学校サーバに登録し、登録したユーザー名を次のように表示します。
登録内容を確認後、「戻る」ボタンをクリックしてください。
（「メールアカウントの一括登録」画面に戻ります。）



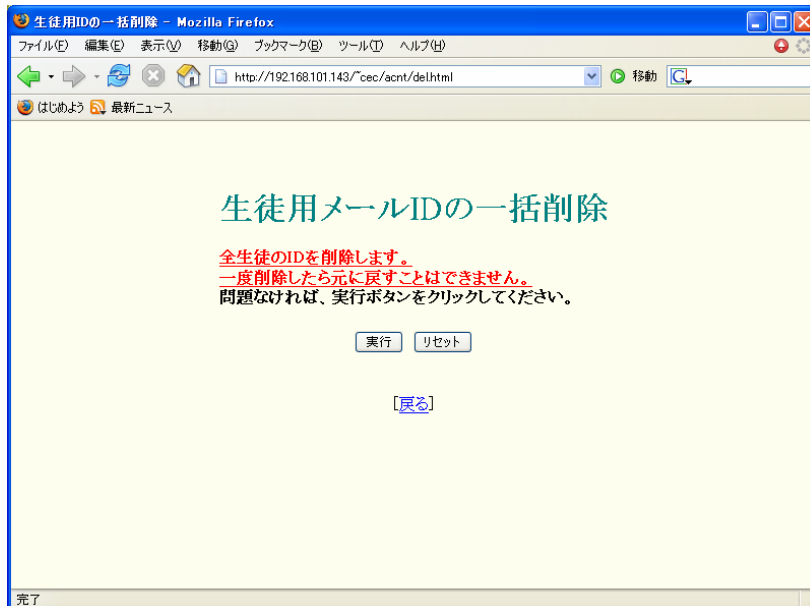
この操作を行った後に、登録したユーザーが学校サーバを使って送受信した全てのメールを受信することができます。生徒が好ましくない内容のメールを送信した場合は、その問題点を指摘することができます。

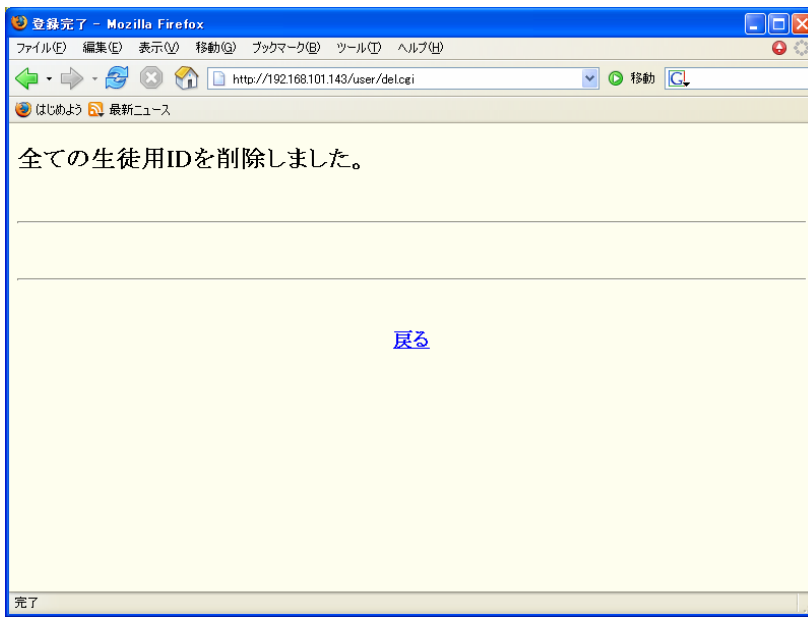
(管理作業) 生徒用メールアカウント削除

- (1) 生徒用のIDは一括削除になります。管理メニューから生徒用(student)IDの一括削除を選択します。



生徒用IDの一括削除





(管理作業) 先生 (teacher) 用 I D 登録・削除画面

先生用 ID と生徒用 ID の違いは「生徒用 ID の一括削除」で削除されないパーマネントユーザーということです。

この先生用 ID を Web コンテンツのユーザーID に使い、Web コンテンツを登録します。(すでに、cec,sample・・・などはシステムで使っています。)

ただし、生徒用 ID と先生用 ID を含めて同じものがあると駄目です。

ユーザー登録 - Mozilla Firefox
http://192.168.101.143/cec/acnt/useraddt.html

先生用ユーザー登録・削除

ユーザーID

パスワード

半角英数字で入力してください

ユーザーを削除する場合はチェック

[戻る](#)

完了

先生用 ID の登録画面

処理完了 - Mozilla Firefox
http://192.168.101.143/user/useraddt.cgi

次の内容で正常に登録しました。

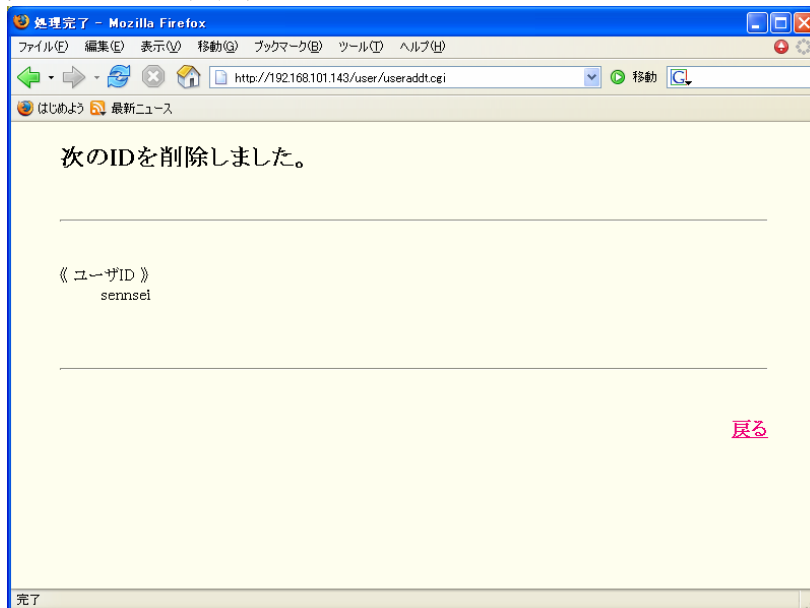
《ユーザーID》
seransei

《パスワード》
9999

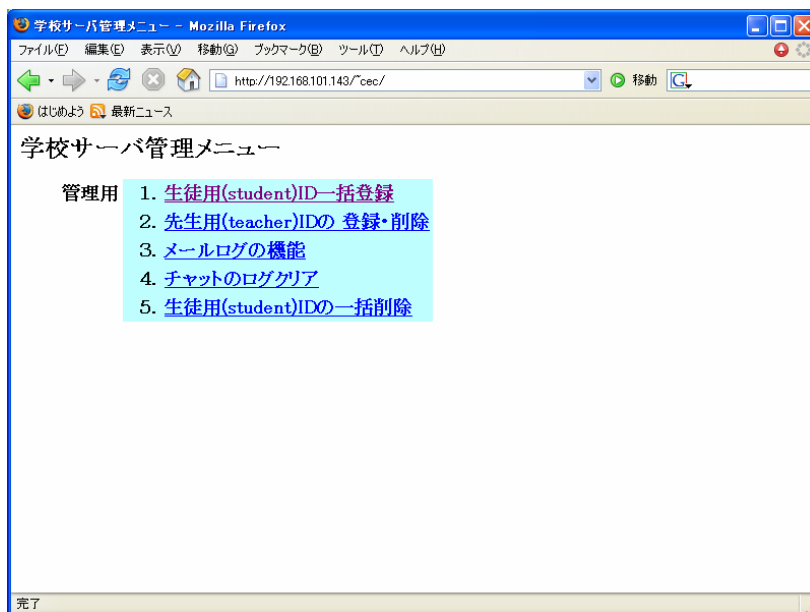
[戻る](#)

完了

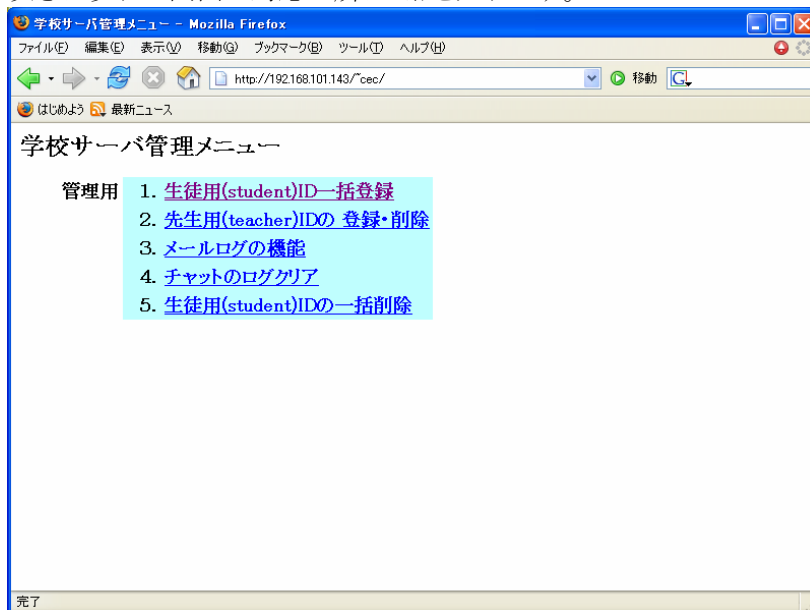
先生用 ID の削除画面



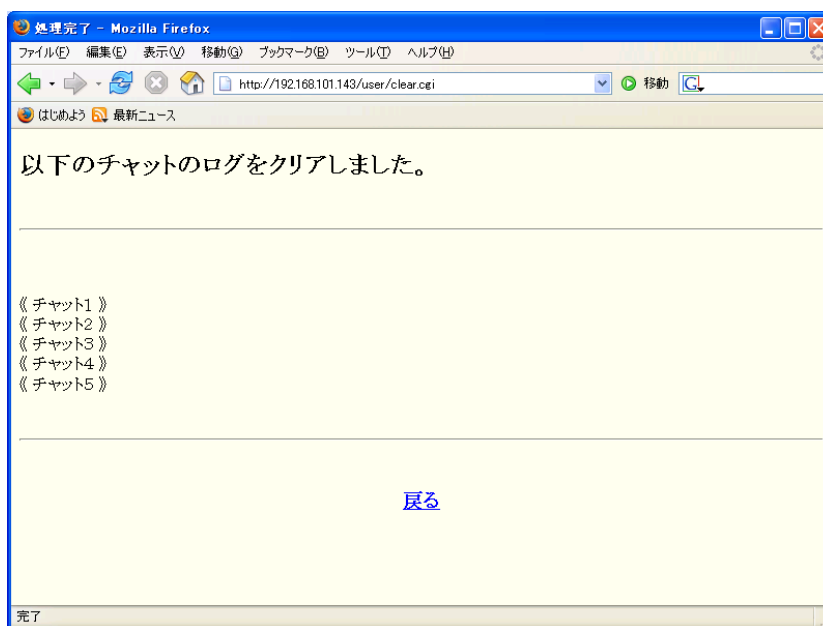
(管理作業) チャットのログクリア



管理メニューからチャットのログクリアを選びます。
次に現れた画面で対応の所にレ点を入れます。



実行結果の次画面が表示されます。



運用とカスタマイズ

システムレジデンスをメモリーやハードウェアディスクに

KNOPPIXをインストールするときのブート画面(プロンプト boot:)が出たとき、適当なチートコードを入力することによりメモリーやハードウェアディスクに一旦CDのコピーをとりそこから起動する方法がとれます。この方法によりCDからシステムを起動したくない場合やシステムをメモリーやハードディスクに記録してプログラムの呼び出しスピードを上げたい場合に対応できます。この場合はCDを取り外してしまっても、他のCDの利用に開放できます。

1) KNOPPIX toram

パソコンの主メモリーが十分大きく1G(ギガ)バイトあれば、メインメモリーにインストールし、プログラムをCDから取り込むのではなく、メモリーだけで実行できるようになります。

2) KNOPPIX tohd=`/dev/hda3` (`dev/hda3` はインストール用のパーティション)

ハードディスクにとられた1G程度のパーティションを指定してシステムをインストールし、実行するときそのパーティションにあるシステムから実行できるようになります。

3) KNOPPIX fromhd=`/dev/hda3` (`=/dev/hda3` はインストールしたパーティションですが、書かなくてもなくても探し出してくれるようです)

初回は上記2)のように行うが、2回目以降は fromhd と指定することによりブートのためだけにCDをつかえばよいようになります。ブート用のフロッピーでもうまくいきます。

学校のためのサーバー画面の作成（カスタマイズ）

学校サーバーは数種ずつ用意してある掲示板やアンケート、チャットについて ~sample で分けていますが、これを学校サーバーの画面から直接分岐することができます。

作例とその中で使う学校サーバーのアンケートや掲示板のアンカーについて整理します。

まず、利用方法は学校サーバーのホームページとして、たとえば~myschool ユーザーを登録します。

その結果、myschool ユーザーの中に public_html フォルダができるので、この中に学校サーバーのアンカーのついたホームページ(index.html を含む)をFTPで転送すれば完成します。

機能	アンカー
ユーザー登録	/user/useradd.html
Webメール	/cgi/login.pl
掲示板 1	/user/ontmini1/ontmini.cgi
掲示板 2	/user/ontmini2/ontmini.cgi
掲示板 3	/user/ontmini3/ontmini.cgi
掲示板 4	/user/ontmini4/ontmini.cgi
掲示板 5	/user/ontmini5/ontmini.cgi
掲示板 6	/user/ontmini6/ontmini.cgi
掲示板 7	/user/ontmini7/ontmini.cgi
掲示板 8	/user/ontmini8/ontmini.cgi
掲示板 9	/user/ontmini9/ontmini.cgi
掲示板 10	/user/ontminia/ontmini.cgi
画像が貼れる掲示板	/user/joyful/joyful.cgi
アンケート 1	/user/enqn1/msgenq.cgi
アンケート 2	/user/enqn2/msgenq.cgi
アンケート 3	/user/enqn3/msgenq.cgi
アンケート 4	/user/enqn4/msgenq.cgi
アンケート 5	/user/enqn5/msgenq.cgi
チャット 1	/user/chat1/index.html
チャット 2	/user/chat2/index.html
チャット 3	/user/chat3/index.html
チャット 4	/user/chat4/index.html
チャット 5	/user/chat5/index.html
ユーザー ID一括登録	/~cec/acnt/index.html
メールログ機能	/user/mailllog_rd.cgi
チャットのログクリア	/~cec/clear.html

注意 必要がなければアンカーは全部使う必要ありません。必要な機能の分だけ使えばよいことになります。

そうすれば、LANの中の他のパソコンからブラウザで指定してみることができるようになります。作例を付してあるので、参考にしてください。

<http://192.168.101.143/~myschool>

作例 赤星小学校



ソースコード

```
<html>  
<head>  
<title>赤星小学校</title>  
<略>
```

```

</head>
<body 略 >
<略 >
<span class="style1">みんな ガンバレ 赤星小学校</span><br>
<略>

<br>
<a href="/user/ontmini1/ontmini.cgi">学校からのお知らせ</a><br>
<br>
 <a href="/user/enqn1/msgenq.cgi">4年
生のアンケート</a></div></td>
      <td width="33%"><div align="left"> <a href="/user/enqn2/msgenq.cgi">5年生のアンケート
</a></div></td>
      <td width="33%"><div align="left"> <a href="/user/enqn3/msgenq.cgi">6年生のアンケート
</a></div></td>
    <略>
      <td valign="middle" align="left"> <a href="/user/ontmini2/ontmini.cgi">4年生の部屋</a><br>
      <br>
       <a
href="/user/ontmini3/ontmini.cgi">5年生の部屋</a><br>
      <br>
       <a
href="/user/ontmini4/ontmini.cgi">6年生の部屋</a><br>
      <br>
       <a
href="/user/ontmini5/ontmini.cgi">お悩み相談室</a><br>
      <br>
       <a
href="/user/joyful/joyful.cgi">画像ペタリコ掲示板</a><br>
    </td>
  </tr>
  <tr>
    <td width="100" valign="middle"><div align="left"><br>
      </div></td>
    <td valign="middle" align="left"><br> <br>
     <a href="/user/chat1/index.html">みんな
のチャットルーム</a></td>
  </tr>
</body></html>

```

お役立ちミラーサイトの作成

大勢で見ようとして手に入れたCDや、自由にダウンロードして見てくださいというウェブページがあれば、そのページを **ファイル転送(fftp)** などのプログラムを使い、学校サーバーに先生用IDでユーザーを作り、アップロードすればLAN内で自由に閲覧できるようになります。

ffftpの例では左側に指定するファイルをCDなり、ダウンロードしたファイルにすればよいことになります。

メールシステムのクライアントについて

学校でメールを使うときに、児童・生徒が一つのコンピュータを常に占有できるような環境に現在はありません。ところがメールは全く個人的な情報なので使い終わったコンピュータに残すのも気になることがあります。

そこで、私ども(CEC)は1フロッピーメーカー(nPOP:フリーソフトでダウンロードして使う)の利用を提案します。もちろん、他の1フロッピーメーカーがありますし、お金があればUSBメモリーのものも使えます。

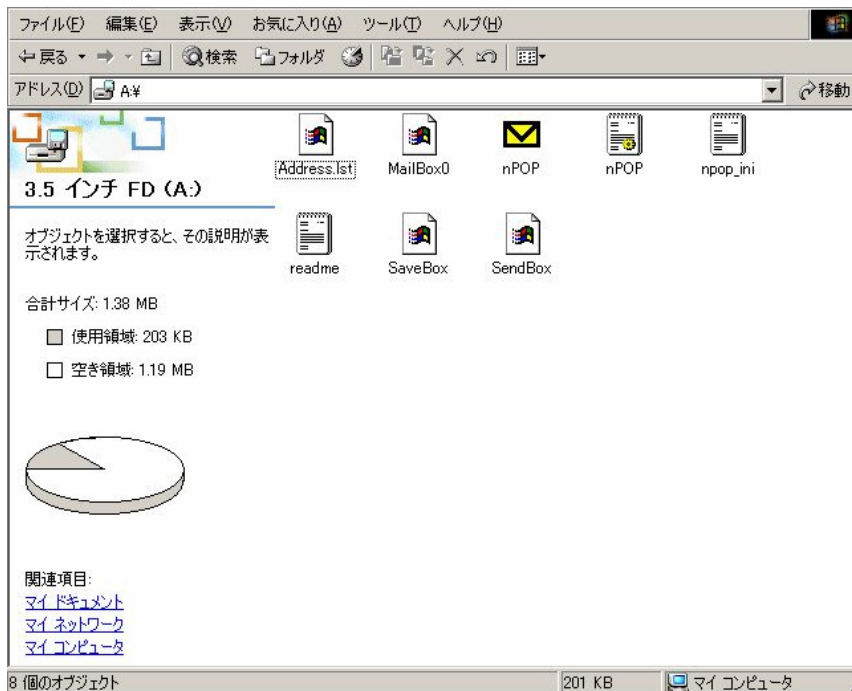
児童・生徒はフロッピーを任意のコンピュータに投入することにより自分自身のメールクライアントを立ち上げることが出来ます。メールを終了するときにフロッピーを抜き去れば自分のメールの設定環境が保存でき、後のコンピュータには、児童・生徒のメールに関するものは何も残らない方法が取れます。

もちろん、これを使わないでウェブメーカーを使う方法もあります。

ではnPOPについて

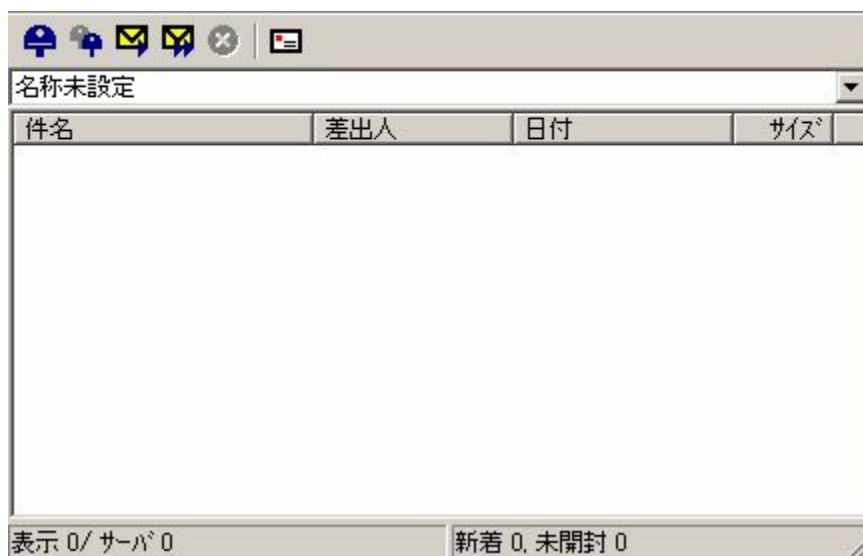
メールソフト(nPOP)の利用と設定法

フロッピーからnPOPをインストールすると次のような画面になります。



nPOPという封筒のマークを開きます。メールソフトnPOPを初めて起動した時、「アカウント」の「設定」でメールの利用環境にあわせて次の手順で初期設定をします。設定例は192. 168. 101. 152が「学校サーバー」のIPアドレスの場合です。

(重要) メールアドレスのドメインは@knoppix. cec. jpで固定です。



受信 | 送信 | 作成 | **フィルタ** | 接続

署名:

BOKU
 (財)コンピュータ教育開発センター

OK キャンセル

受信 | 送信 | 作成 | **フィルタ** | 接続

フィルタを使用

状態	動作	項目1	内容1

追加 編集 削除

OK キャンセル

受信 | 送信 | 作成 | **フィルタ** | **接続**

LAN接続

ダイヤルアップ

接続設定

接続先:

ユーザ名:

パスワード:

既に接続中の場合は接続し直す
 ※ nPOP で接続した場合のみ有効です

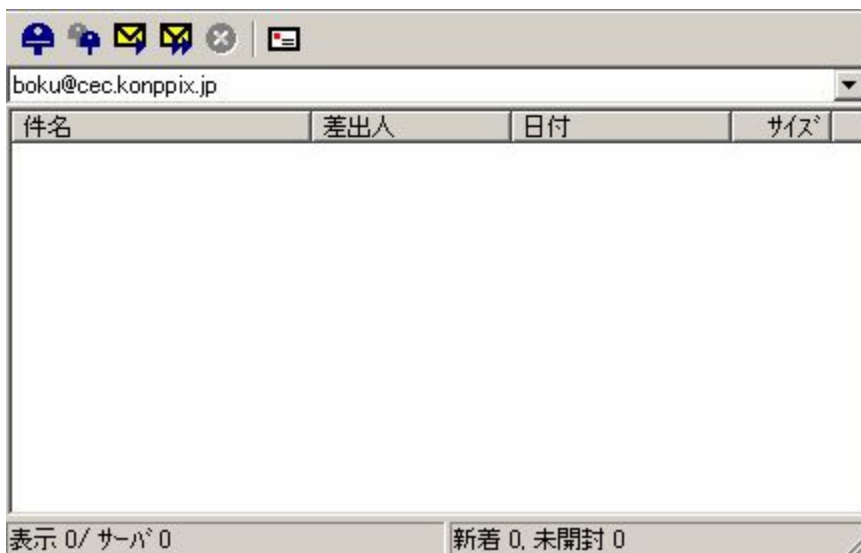
OK キャンセル



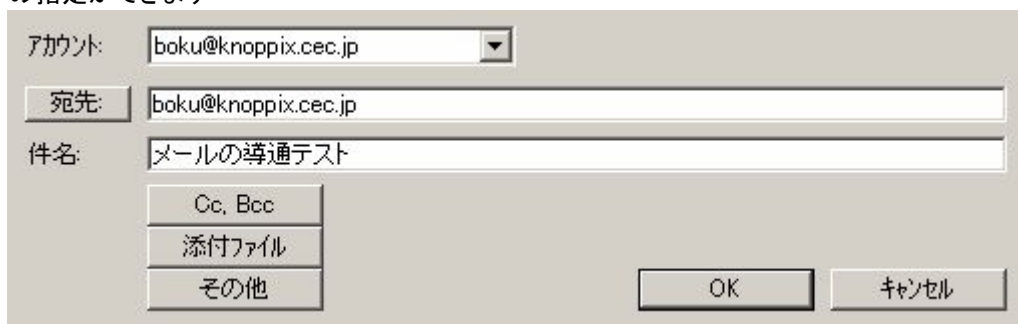
これで初期設定は終わりです。

2. メールを送信する.

2-1. まず, 上のほうにある▽タブのついたウィンドウの中に自分のアカウントがあると思います。



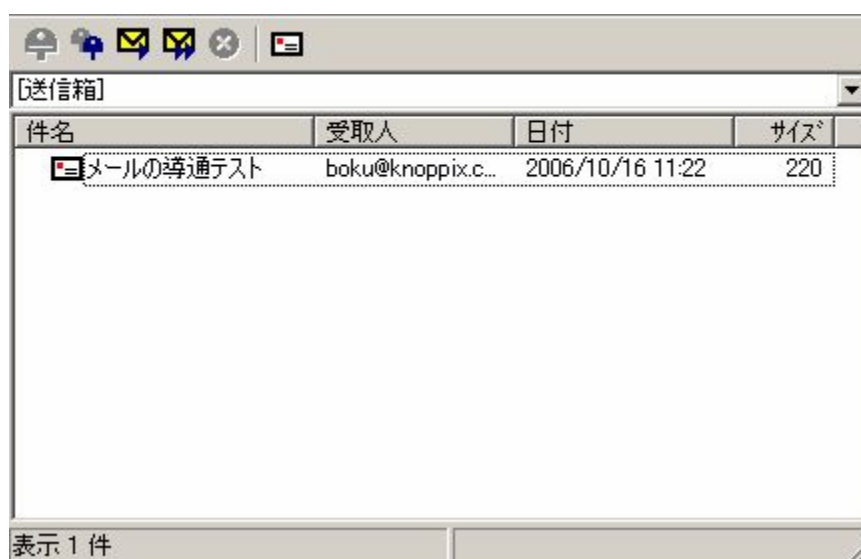
2-3. 右の封筒のマークをクリックして宛先と件名を入力します. ここで、CcやBccと添付ファイルなどの指定ができます



2-2. 「メッセージの作成」のウィンドウが出て署名がもう入っています。ここに本文を書き込みます。

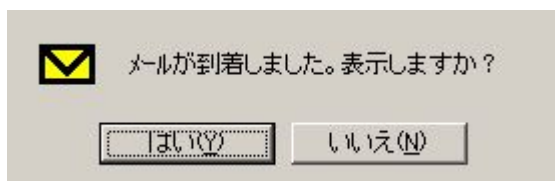


2-3 2つの封筒のマークの右は「すぐ送る」、左は「後で送る」になっています。「直ちに送信」のアイコンを右クリックします。送信されると「送信箱」の内容が表示されます。



3. メールを受信する.

右の黄色の封筒をつついてみます。



ポストをクリックします。



メールをダブルクリックして表示します。



4. メールをメールサーバーから削除する方法.

読み込んだ後もそのまま「学校サーバー」にはメールが保存されています。「学校サーバー」からメールを削除するには次の手順を実行します.

4-1. 削除したいメールをクリックして選びます.

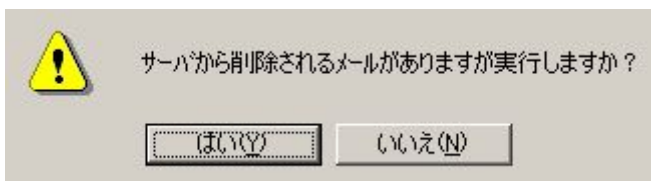
一件ずつは「Ctrl」キーを押しながら、範囲をまとめて指定するには「Shift」キーを押しながらクリックします.



4-2. 削除したいメールのところで「メール(M)」または、「右クリック」して表示される子ウィンドウの中の「削除用にマーク」をクリックします.

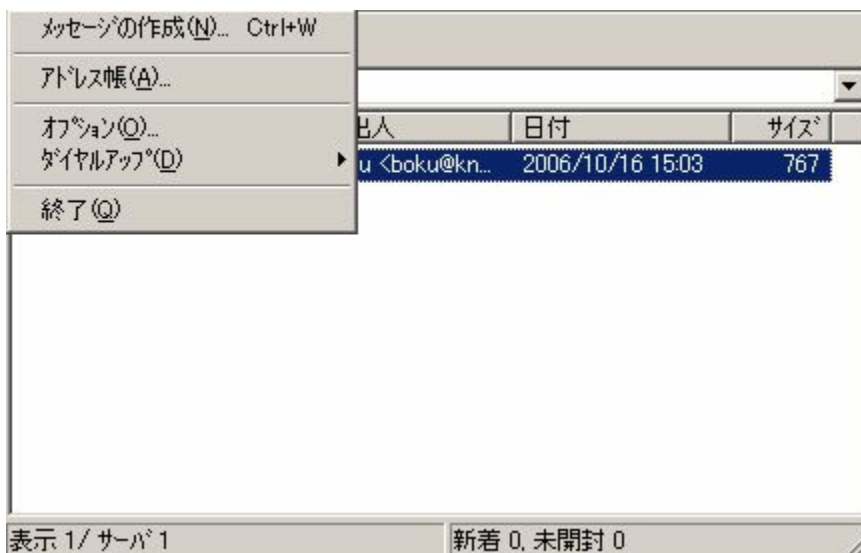


4-3. 「送受信(S)」の中の「マークしたものを実行」をクリックします。「サーバーから削除されるメール…」が表示されたら「はい」をクリックすればサーバーからメールが削除されます。



5. アドレス帳を編集する方法

1. nPOPが起動された後、「ファイル (F)」の「アドレス帳 (A)」で追加、編集、削除ができます。データは1件1行になっています。



追加で記入します

メールアドレス:
watahi@knoppix.cec.jp

コメント:
私のアドレス

OK キャンセル

アドレス帳に次々と追加できます。

メールアドレス	コメント
watahi@knoppix.cec.jp	私のアドレス
cec@knoppix.cec.jp	CECのアドレス

追加 編集 削除 メールを書く

OK キャンセル

ここで 「メールを書く」 をクリックすると 2. メールを送信する の2-3. 右の封筒のマークをクリックして宛先と件名を入力します. に続けることができます。

アカウント: boku@knoppix.cec.jp

宛先: cec@knoppix.cec.jp

件名:

Cc, Bcc
添付ファイル
その他

OK キャンセル

学校サーバー 取り扱い説明書

平成18年10月 発行

発行 ●財団法人コンピュータ教育開発センター
〒108-0072 東京都港区白金1丁目27番6号 白金高輪ステーションビル3階
TEL 03-5423-5911 FAX 03-5423-5916
URL:<http://www.cec.or.jp/CEC>

転載自由



Center for Educational Computing